

АКТ

государственной историко-культурной экспертизы

земель, подлежащих воздействию земляных, строительных, мелиоративных, хозяйственных работ, предусмотренных статьей 25 Лесного кодекса Российской Федерации работ по использованию лесов (за исключением работ, указанных в пунктах 3, 4 и 7 части 1 статьи 25 Лесного кодекса Российской Федерации) и иных работ по объекту: *«Реконструкция автомобильной дороги «Кострома - В. Спасское км 271,500 – км 342,3» в Межевском районе Костромской области на участке мостового перехода через реку Нужная»*

№20/08-19/Н

29.08.2019 г.

| | |
|--|---|
| Дата начала проведения экспертизы: | 14.08.2019 г. |
| Дата окончания проведения экспертизы: | 29.08.2019 г. |
| Место проведения экспертизы: | Костромская область, Межевской район; г.Кострома |
| Заказчик экспертизы: | ООО «Институт Дорпроект» Юр. адрес: 610007, г. Киров, ул. Нагорная 6 ИНН 4345191995 КПП 434501001 ОГРН 1074345035896 Директор Д.В. Вылегжанин |
| Сведения об эксперте: | novikov-kostroma@mail.ru, 8-960-740-58-89 |
| Фамилия, имя и отчество: | Новиков Александр Викторович |
| Образование: | Высшее, кандидат исторических наук |
| Специальность: | Историк, археолог |
| Стаж работы по профилю экспертной деятельности: | 21 год |
| Место работы и должность: | ООО «Костромская археологическая экспедиция», ИНН 4401110167, КПП 440101001, ОГРН 1104401005521, тел. (4942)450745, заместитель директора, зам. председателя КОО ВОО ВООПИиК |
| Реквизиты решения уполномоченного органа по аттестации экспертов на проведение экспертизы с указанием объектов экспертизы: | Приказ Министерства культуры Российской Федерации №2211 от 13 декабря 2018 г. |
| Профиль экспертной деятельности: | - Выявленные объекты культурного наследия в целях обоснования целесообразности включения данных объектов в реестр; - земли, подлежащие воздействию земляных, строительных, мелиоративных, хозяйственных работ, предусмотренных статьей 25 Лесного кодекса Российской Федерации работ по использованию лесов (за исключением работ, указанных в пунктах 3, 4 и 7 части 1 статьи 25 Лесного кодекса Российской Федерации) и иных работ, в случае, если указанные земли расположены в границах территорий, утвержденных в соответствии с пунктом 34.2 пункта 1 статьи 9 настоящего Федерального закона; - документы, обосновывающие включение объектов культурного наследия в реестр; - документы, обосновывающие исключение объектов |

| | |
|--|--|
| | <p>культурного наследия из реестра;</p> <p>- документация, за исключением научных отчетов о выполненных археологических полевых работах, содержащая результаты исследований, в соответствии с которыми определяется наличие или отсутствие объектов, обладающих признаками объекта культурного наследия, на земельных участках, подлежащих воздействию земляных, строительных, мелиоративных, хозяйственных работ, указанных в настоящей статье работ по использованию лесов и иных работ;</p> <p>- документация или разделы документации, обосновывающие меры по обеспечению сохранности объекта культурного наследия, включенного в реестр, выявленного объекта культурного наследия либо объекта, обладающего признаками объекта культурного наследия, при проведении земляных, мелиоративных, хозяйственных работ, указанных в настоящей статье работ по использованию лесов и иных работ в границах территории объекта культурного наследия либо на земельном участке, непосредственно связанном с земельным участком в границах территории объекта культурного наследия.</p> |
|--|--|

Настоящее заключение государственной историко-культурной экспертизы составлено на основании требования государственного органа охраны объектов культурного наследия, в соответствии со ст. 30 Федерального закона от 25.06.2002 №73-ФЗ «Об объектах культурного наследия (памятниках истории и культуры) народов Российской Федерации» (далее: Федеральный закон №73-ФЗ) и Положением о государственной историко-культурной экспертизе, утвержденным постановлением Правительства Российской Федерации от 15 июня 2009 г. № 569.

Заявление об ответственности:

В соответствии с законодательством Российской Федерации, я, *Новиков Александр Викторович*, автор настоящего экспертного заключения, несу полную ответственность за достоверность сведений, изложенных в настоящем заключении, в соответствии со статьей 29 Федерального закона «Об объектах культурного наследия (памятниках истории и культуры) народов Российской Федерации» № 73-ФЗ от 25.06.2002, с Положением о государственной историко-культурной экспертизе, утвержденным постановлением Правительства РФ от 15 июля 2009 г. № 569. Содержание статьи 307 УК РФ, об ответственности за дачу заведомо ложного заключения, мне известно и понятно.

Я, *Новиков Александр Викторович*: не имею родственных связей с заказчиком работ по объекту экспертизы: «*Реконструкция автомобильной дороги «Кострома - В. Спасское км 271,500 – км 342,3» в Межевском районе Костромской области на участке мостового перехода через реку Нужная*» (его должностными лицами и работниками); не состою с ним в трудовых отношениях; не имею перед ним долговых и/или иных имущественных обязательств; не владею его ценными бумагами (акциями, долями участия, паями в уставных капиталах); не заинтересован в результатах исследований и решениях, вытекающих из настоящего экспертного заключения, с целью получения выгоды в виде денег,

Документ подписан электронной подписью.

ценностей, иного имущества, услуг имущественного характера или имущественных прав для себя или третьих лиц.

Объект экспертизы:

Земли, подлежащие воздействию земляных, строительных, мелиоративных, хозяйственных работ, предусмотренных статьей 25 Лесного кодекса Российской Федерации работ по использованию лесов (за исключением работ, указанных в пунктах 3, 4 и 7 части 1 статьи 25 Лесного кодекса Российской Федерации) и иных работ по объекту: *«Реконструкция автомобильной дороги «Кострома - В. Спасское км 271,500 – км 342,3» в Межевском районе Костромской области на участке мостового перехода через реку Нужная».*

Цель экспертизы:

Определение наличия или отсутствия объектов культурного наследия, включенных в реестр, выявленных объектов культурного наследия либо объектов, обладающих признаками объекта культурного наследия, на земельных участках, подлежащих воздействию земляных, строительных, мелиоративных, хозяйственных работ, работ по использованию лесов и иных работ, по объекту: *«Реконструкция автомобильной дороги «Кострома - В. Спасское км 271,500 – км 342,3» в Межевском районе Костромской области на участке мостового перехода через реку Нужная»*, определение возможности / невозможности проведения земляных, строительных, мелиоративных, хозяйственных и др. работ.

Экспертиза рассматривает только вопросы, связанные с объектами археологического наследия и воздействием на них проектируемых работ, вопросы размещения строительных объектов, воздействие планируемых работ на иные объекты культурного наследия кроме объектов археологического наследия экспертизой не рассматриваются.

Перечень документов, представленных заявителем:

1. Техническое задание на выполнение работ по разработке проектной и рабочей документации по объекту *«Реконструкция автомобильной дороги «Кострома - В. Спасское км 271,500 – км 342,3» в Межевском районе Костромской области на участке мостового перехода через реку Нужная».*
2. Обзорный план с обозначением месторасположения объекта планируемых работ.
3. Топографический план с обозначением участка реконструкции автомобильной дороги *«Кострома - В. Спасское км 271,500 – км 342,3» в Межевском районе Костромской области на участке мостового перехода через реку Нужная.*
4. Письмо инспекции по охране объектов культурного наследия Костромской области *«О предоставлении информации» №01-23/1856 от 06.06.2019 г.*

Документация получена в электронном виде в формате PDF

Сведения об обстоятельствах, повлиявших на процесс проведения и результаты экспертизы:

Обстоятельств, повлиявших на процесс проведения и результаты экспертизы, не имеется. Дополнительных сведений, которые могли бы повлиять на процесс проведения и результаты настоящей экспертизы, не поступало.

Документ подписан электронной подписью.

Сведения о проведенных исследованиях: методы, объем и характер работ:

В процессе экспертизы проведена следующая работа:

1. рассмотрены представленные заказчиком документы по земельному участку, подлежащему экспертизе,
2. выполнены предварительные работы, осуществлен анализ полученных и собранных данных (документов, материалов, информации) с целью определения наличия или отсутствия объектов, обладающих признаками объектов культурного наследия на земельном участке, подлежащем хозяйственному освоению,
3. в Министерстве культуры Российской Федерации на имя Новикова Александра Викторовича получено разрешение (Открытый лист) № 1695-2019 от 5 августа 2019 г.,
4. изучены физико-географические характеристики района работ,
5. проведен визуальный осмотр земельного участка, подлежащего обследованию,
6. проведены полевые археологические исследования (экспертиза участка),
7. результаты экспертизы оформлены в виде Акта государственной историко-культурной экспертизы. Имеющийся материал достаточен для заключения по предмету настоящей экспертизы.

Перечень документов и материалов, привлекаемых при проведении экспертизы, использованной специальной, технической и справочной литературы:

1. Федеральный Закон от 25.06.2002 г. № 73-ФЗ «Об объектах культурного наследия (памятниках истории и культуры) народов Российской Федерации» (в действующей редакции).
2. Положение о государственной историко-культурной экспертизе, утвержденное постановлением Правительства Российской Федерации от 15 июля 2009 г. №569 (в действующей редакции).
3. Постановление Правительства Российской Федерации от 20 февраля 2014 г. № 127 «Об утверждении Правил выдачи, приостановления и прекращения действия разрешений (открытых листов) на проведение работ по выявлению и изучению объектов археологического наследия».
4. Положение о порядке проведения археологических полевых работ и составления научной отчетной документации (утверждено постановлением Бюро Отделения историко-филологических наук Российской академии наук от «20» июня 2018 г. № 32).
5. Циркулярное письмо Министерства культуры Российской Федерации от 02.11.2016 № 337-01-39-НМ.
6. Закон Костромской области от 01.04.2004 N 184-ЗКО «Об объектах культурного наследия (памятниках истории и культуры), расположенных на территории Костромской области» (принят Костромской областной Думой 23.03.2004) (в действующей редакции).
7. Спутниковые снимки поверхности расположения земельного участка (данные порталов SAS.Planet, GoogleEarth и т.п.).
8. Археологическая карта России. Под ред. Ю.А. Краснова. Костромская область. Сост. К.И. Комаров. - Москва: Издательская фирма «Восточная литература» РАН, 1999.
9. Археология Костромского края. - Кострома.: ГНПЦ по сохранению, реставрации и использованию историко-культурного наследия Костромской области. 1997.
10. Бекаревич Н.М. О раскопках, произведенных в 1903 г. – СПб, 1904, ИАК, вып. 10.

Документ подписан электронной подписью.

11. Белоруков Д. Ф. Деревни, села и города костромского края: материалы для истории. — Кострома: Костромской общественный фонд культуры, Костромской региональный центр новых информационных технологий «Эврика-М», 2000.

12. Горкин А.П. География России: энциклопедический словарь. М.: Большая Российская энциклопедия, 1998.

13. Комаров К.И. Отчет о работе Костромского отряда в 1985 г.

14. Краткие статистические сведения о приходских церквях Костромской епархии. Справочная книга, Кострома, Губернская типография 1911 г.

15. Новиков А.В. Научный отчет о выполненной археологической разведке в Костромской и Ивановской областях в 2017 г.

16. Списки населённых мест Российской империи, составленные и издаваемые Центральным статистическим комитетом Министерства внутренних дел. Том XVIII. Костромская губерния. – Санкт Петербург: Типография Министерства внутренних дел, 1877.

17. Список населенных мест Костромской губернии (по сведениям 1907 г.) – Кострома. Типография Т.А. Андронниковой, 1908.

Факты и сведения, выявленные и установленные в результате проведения экспертизы:

Объект экспертизы – земельный участок, отведенный для объекта «Реконструкция автомобильной дороги «Кострома - В. Спасское км 271,500 – км 342,3» в Межевском районе Костромской области на участке мостового перехода через реку Нужная».

Участок располагается в южной части Межевского района восточнее с. Георгиевское, рис. 1-3. Объект реконструкции представляет собой существующий ж/б мост. Усреднённая ширина существующей полосы отвода – 29 м. Год постройки моста – 1978 г. Длина моста, м – 36,6 м. Покрытия проезжей части – асфальтобетон. Общее число полос движения – 2 шт. Ширина полосы движения – 3,0 м. Ширина обочины – 2,0 м. Тротуаров нет. Обследуемый участок прямоугольной формы, ориентирован ЗЮЗ-ВСС. Участок автодороги до моста приурочен к первой надпойменной террасе р. Нужная.

Межевской район — муниципальное образование на северо-востоке Костромской области России. Граничит с севера с Никольским районом Вологодской области, с востока — с Павинским и Пыщугским районами, с запада — с Мантуровским. Площадь района — 2178 кв.км. Протяжённость района с севера на юг составляет 81 км, а с запада на восток — 41 км. Межевской район как административно – территориальная единица возник в январе 1929 года по постановлению Президиума ВЦИК от 8 октября 1928 года «О районировании Костромской губернии» и вошел в состав Нижегородского края. Административный центр района - село Георгиевское. Названо село в честь христианского подвижника святого Георгия Победоносца. В Межевском районе 50 населенных пунктов, объединенных в 4 сельские поселения. Большинство населенных пунктов расположены вдоль основных транспортных магистралей, пересекающих муниципальный район.

Межевской район находится в Ветлужско - Унжинской геоморфологической области и представляет холмисто – волнистую равнину, где можно выделить два геоморфологических элемента: водораздельное плато и пойма реки Межи и её притоков. Нужная – правый приток реки Межи. Устье реки находится в 70 км по левому берегу реки Межа. Длина реки составляет 36 км. Исток реки находится в болотах севернее деревень Абрамово и Сергеево в 13 км к северо-востоку от села Георгиевское. Река течёт

Документ подписан электронной подписью.

на юг, в нижнем течении на юго-запад, крупнейший приток — Желтушка (левый). Почти всё течение реки проходит по ненаселённому лесному массиву. Впадает в Межу выше деревни Костромиха.

Участок обследования расположен в умеренном широтном поясе средней полосы России и относится к климатическому району II-B. Из-за сравнительно большой удаленности от Атлантического океана климат района носит умеренно континентальный характер. Это выражается в умеренно холодной снежной зиме и в умеренно теплом и довольно дождливом лете, а также подчеркивается большой амплитудой колебаний суточных и годовых температур. Тем не менее, ветры со стороны Атлантики вносят существенные коррективы в континентальность местного климата и определяют преобладание переносов воздуха южных и западных направлений, что, в свою очередь, находит выражение в виде погодных аномалий - летних периодов жары и зимних оттепелей. Формирование современного рельефа исследуемой территории началось еще в доледниковое время, но окончательно он был сформирован в ледниковый период и в дальнейшем, в результате эрозионно-аккумулятивной деятельности постоянных и временных водотоков по мере развития гидрографической сети. Изучаемый район относится к зоне смешанных лесов Галичской возвышенности, которые занимают около 40% его территории. На исследуемом участке речной долины произрастают смешанные леса из березы и ели с примесью осины и сосны и хорошо развитым подлеском.

Описание участка работ. Протяженность участка реконструируемого моста 36,6 м. Местность с южной стороны от моста местами заболочена, местами представлена луговиной, поросла орешником, берега реки Нужная низкие, надпойменная терраса слабо выражена, склоны пологие высотой 2-3 м. Вдоль дороги тянется линия ЛЭП. На краю надпойменной террасы на левом берегу реки Нужная юго-восточнее моста расположен шурф №1. С северной стороны от моста местность заболочена (т.ф. 3 – вид на заболоченную пойму) и залесена (береза, ель, осина). С северной стороны от моста пойма шире, с южной терраса подходит ближе к основному течению реки. Шурф №2 заложен в северной части от моста на правом берегу реки Нужная, на краю лесного массива, на правом берегу безымянного мелкого ручья (ширина 40-50 см), впадающего в реку Нужная, в 2-х м. от него, рис. 4, 8-13.

Историческая справка, рис. 5-7. Известные объекты культурного наследия на обследуемом участке отсутствуют, что подтверждается Письмом инспекции по охране объектов культурного наследия Костромской области «О предоставлении информации» №01-23/1856 от 06.06.2019 г. Картографический материал также показывает, что обследуемый участок к XIX в. не входил в границы населенных пунктов.

Обследуемый участок находится на территории бывшей Межевской волости (Кропочева слободка). В старину село Георгиевское называлось Мерским. В переписи 1616 г. о Межской волости (Кропочевой слободке) записано: «Погост на реке Меже а на погосте церковь Егория страстотерпца древянна клетки а в церкви образа и свечи и книги и церковные сосуды и колокола и все церковное строение приходных людей, да на погосте ж на церковной земле двор попа Офонасия Федорова да пашни паханой две чети да церковной же пашни на Монастырке перелогом и лесом поросло шесть четей да к погосту починок Егорьевский на реке на Меже а в нем двор Тихонки Федосеева, да починок Сухольской — два двора да починок Колодезный — один двор». В 1616 г. здесь был погост и около него починка.

В переписи 1648 г. о волости Кропочева слободка записано: «Село Егорьевское на реке на Меже, а в нем двор помещиков да двор попа Кондратия Офонасия, двор просвирницы вдовы Авдотьицы, двор приказчика пуст, да крестьянские дворы Федка Микифоров с детьми, Симка Петров, Селиванка Игнатъев прозвище Губанов, Нестерка Матвеев, Матвейко Савельев, сын Губанов, двор Микифорки Коканова, двор Козенки Маркова, двор Первуньки Козмина, двор Федки Петрова, а прозвище Зюзя, да деревни и починки Губино, деревня что был починок Савин, деревня что был починок Суховский, да деревня Паденица, деревня Колодная, деревня Колодезная, деревня Черемисская».

В начале XVII в. правительство стало раздавать «чёрные» земли в Галичском уезде (в состав которого входила Межевская волость) в поместье, и это привело к закреплению крестьян. Первым помещиком в Межевской волости в 1620 г. стал окольный Ф.Л. Бутурлин, носивший кличку Ворон. После Ф.Л. Бутурлина, умершего бездетным, деревни в Межевской волости перешли к его родственникам, а от них — к Долгоруковым и Майковым.

В XVIII веке территория нынешнего Межевского района относилась к Архангелогородской губернии, с 1778 года — к Унженской провинции Костромского наместничества, с 1796 года — к Костромской губернии. В 1908 году село Георгиевское находилось в составе Георгиевской волости Кологривского уезда. Селения будущего Межевского района располагались также в Кузьминской и Николо-Межевской волостях.

Межевской район Костромской области археологически изучен очень слабо. На его территории известен памятник археологии — городище у д. Суховская, XV-XVI вв. Исследовалось в 1903 г. Н.М. Бекаревичем, обследовано в 1985 г. К.И. Комаровым. Объект археологического наследия находится на расстоянии более 11 км ЗЮЗ обследуемого участка и не затрагивается планируемыми работами. Из ближайших к месту работ археологических работ следует назвать обследование в 2017 г. участка ремонта автодороги - пересечения реки Межа в 2 км к юго-западу от села Георгиевское Новиковым А.В. В ходе работ заложено 4 шурфа общей площадью 4 кв.м, признаков объектов культурного наследия не обнаружено. Территория Межевского района перспективна в плане расположения памятников археологии неолита — позднего средневековья и практически не изучена археологически, здесь необходимо проведение дальнейших научно-исследовательских работ.

Таким образом, экспертизой установлено, что на участке обследования для объекта *«Реконструкция автомобильной дороги «Кострома - В. Спасское км 271,500 — км 342,3» в Межевском районе Костромской области на участке мостового перехода через реку Нужная»* известных объектов археологического наследия нет, участок обследования находится вне территории исторических населенных пунктов.

Полевые работы. С целью выявления памятников археологии проведено полевое археологическое обследование (экспертиза) земельного участка, подлежащего хозяйственному освоению для объекта *«Реконструкция автомобильной дороги «Кострома - В. Спасское км 271,500 — км 342,3» в Межевском районе Костромской области на участке мостового перехода через реку Нужная»*.

Экспертиза проведена в порядке, предусмотренном ст. 45.1 Закона № 73-ФЗ, а также Положением «О порядке проведения археологических полевых работ и составления научной отчётной документации», утверждённым постановлением Бюро Отделения историко-филологических наук Российской академии наук от 20.06.2018 № 32. Полевые работы проведены на основании разрешения (Открытого листа) № 1695-2019 от 5 августа

2019 г., выданного Министерством культуры Российской Федерации на имя Новикова А.В.

Методика проведения натурных полевых археологических работ соответствует требованиям Положения о порядке проведения археологических полевых работ и составления научной отчётной документации (утверждено постановлением Бюро Отделения историко-филологических наук Российской академии наук от «20» июня 2018 г. № 32).

Целью проводимых работ было выявление и привязка к территории нового строительства (в случае их обнаружения) вновь выявленных археологических объектов.

Задачами проводимых работ были: 1. Визуальный натурный осмотр земельного участка - в соответствии с методикой проведения археологической разведки, с осмотром естественных разрушений и фиксацией площади распространения подъемного материала, в случае его обнаружения. 2. Шурфовка, в соответствии с методикой археологических работ, наиболее перспективных для выявления объектов культурного наследия участков дневной поверхности обследуемой территории. 3. В случае обнаружения объектов археологического наследия: определение размеров и степени воздействия планируемых хозяйственных работ на сохранность вновь выявленных объектов культурного наследия в зоне проектируемого строительства; определение характера, состава и объёмов специальных охранно-спасательных археологических работ на известных и вновь выявленных объектах культурного наследия в зоне проектируемого строительства.

На первом этапе был осуществлён визуальный осмотр земельного участка, точки фиксации отмечены на плане, рис. 4. Выполнена фотофиксация современного состояния, поиск подъемного материала. Для шурфовки выбран участок без видимого техногенного вмешательства и без следов нивелировки в прошлом, наиболее перспективный в плане расположения археологических объектов, в южной части земельного участка, южнее сохранившейся сцены. В ходе работ проводилась детальная фотофиксация, что отражено в иллюстративной части. В процессе исследований вёлся полевой дневник, в котором фиксировались все сделанные наблюдения.

Второй этап исследований предполагал закладку разведочных шурфов для установления факта наличия (либо отсутствия) культурного слоя и археологических предметов в них, признаков объектов культурного наследия. Площадь обследования около 0,5 га. В ходе работ заложено 2 шурфа размерами 1х1 м. Шурфы были ориентированы по сторонам света, по итогам работ рекультивированы. В процессе работ шурфы фиксировались фотографически: место заложения, поверхность перед началом работ, дно после прокопки пластов, на материке, стенки шурфа до и после контрольной прокопки материка, поверхность после рекультивации. Исследование напластований велось тонкими горизонтальными зачистками по условным пластам, мощностью 20 см. Каждый шурф был доведён до материка, который также прокапывался. Координаты шурфов фиксировались с помощью GPS- навигатора eTrex Legend Hcx.

Шурф №1 (точка координат северо-западного угла шурфа N 58°43.893'; E 045°10.819'), рис. 14-19. Расположен на краю надпойменной террасы на левом берегу реки Нужная юго-восточнее моста. Дневная поверхность задернована. Стратиграфическая колонка однородна: дернина практически не сформирована (около 2 см), ниже красновато-коричневый влажный суглинок (15-20 см), ниже материк – красная опесчаненная глина. При прокопке материка красная опесчаненная глина. Общая мощность отложений, зафиксированная в шурфе, составляет 17-22 см. Археологические

Документ подписан электронной подписью.

находки в шурфе №1 не найдены. Культурный слой и признаки объектов археологического наследия отсутствуют.

Шурф №2 (точка координат северо-западного угла шурфа N 58°43.917'; E 045°10.724'), рис. 20-25. Шурф №2 заложен в северной части от моста на правом берегу реки Нужная, на правом берегу безымянного мелкого ручья, правого притока реки Нужная. Дневная поверхность задернована. Стратиграфическая колонка однородна: коричневатого-серый подзол (5-7 см), ниже красновато-коричневый пестроцвет-суглинок с камнями, 10-12 см, ниже материк - красная опесчаненная глина. При прокопке материка красная опесчаненная глина с пятнами красной глины. Общая мощность отложений, зафиксированная в шурфе, составляет 15-17 см. Археологические находки в шурфе №2 не найдены. Культурный слой и признаки объектов археологического наследия отсутствуют.

Таким образом, в ходе археологической разведки (экспертизы) на землеотводе под объект «Реконструкция автомобильной дороги «Кострома - В. Спасское км 271,500 – км 342,3» в Межевском районе Костромской области на участке мостового перехода через реку Нужная» установлено, что объекты культурного наследия, включенные в реестр, выявленные объекты культурного наследия, либо объекты, обладающие признаками объекта культурного наследия, в границах земельного участка отсутствуют.

В ходе работ выполнена только экспертиза конкретного земельного участка, подлежащего хозяйственному освоению, окружающая территория перспективна и требует самостоятельного археологического изучения.

Научный отчет о выполненных археологических полевых работах в течение трёх лет со дня окончания срока действия разрешения (открытого листа) подлежит передаче исполнителем археологических полевых работ на хранение в Архивный фонд Российской академии наук как составную часть Архивного фонда Российской Федерации и не является объектом государственной историко-культурной экспертизы.

Обоснования вывода экспертизы:

Изученная документация и привлечённые источники содержат достаточные сведения об испрашиваемом земельном участке и исчерпывающую информацию, соответствующую требованиям Закона № 73-ФЗ, необходимую для возможности проведения государственной историко-культурной экспертизы.

Проведенные полевые археологические работы (разведка, экспертиза земельного участка) позволили получить данные, необходимые для принятия решения о возможности (положительное заключение) или невозможности (отрицательное заключение) проведения земляных, строительных, мелиоративных и (или) хозяйственных работ, предусмотренных статьей 25 Лесного кодекса Российской Федерации работ по использованию лесов и иных работ при определении отсутствия выявленных объектов археологического наследия на земельных участках, землях лесного фонда либо в границах водных объектов или их частей, подлежащих воздействию земляных, строительных, мелиоративных и (или) хозяйственных работ, предусмотренных статьей 25 Лесного кодекса Российской Федерации работ по использованию лесов и иных работ в границах Земельного участка.

Установлено, что на земельном участке, отводимом для объекта: *«Реконструкция автомобильной дороги «Кострома - В. Спасское км 271,500 – км 342,3» в Межевском районе Костромской области на участке мостового перехода через реку Нужная»*, объекты культурного наследия, включенные в единый государственный реестр объектов культурного наследия (памятников истории и культуры) народов Российской Федерации,

Документ подписан электронной подписью.

выявленные объекта культурного наследия, а также объекты, обладающие признаками объекта культурного (археологического) наследия, отсутствуют.

Экспертиза рекомендует документацию по строительству объекта: *«Реконструкция автомобильной дороги «Кострома - В. Спасское км 271,500 – км 342,3» в Межевском районе Костромской области на участке мостового перехода через реку Нужная»* для согласования государственным органом охраны объектов культурного наследия.

Вывод экспертизы:

На основании рассмотренных документов, привлечённых источников и литературы, а также проведенных археологических полевых работ (разведки, экспертизы земельного участка), эксперт пришёл к следующим выводам.

1. На земельном участке, подлежащем воздействию земляных, строительных, мелиоративных и (или) хозяйственных работ, предусмотренных статьей 25 Лесного кодекса Российской Федерации работ по использованию лесов и иных работ в ходе реализации проекта: *«Реконструкция автомобильной дороги «Кострома - В. Спасское км 271,500 – км 342,3» в Межевском районе Костромской области на участке мостового перехода через реку Нужная»*, объекты культурного наследия, включенные в единый государственный реестр объектов культурного наследия (памятников истории и культуры) народов Российской Федерации, выявленные объекты культурного наследия, а также объекты, обладающие признаками объекта культурного (археологического) наследия отсутствуют.

2. Эксперт делает вывод о **ВОЗМОЖНОСТИ (положительное заключение)** проведения земляных, строительных, мелиоративных и (или) хозяйственных работ, предусмотренных статьей 25 Лесного кодекса Российской Федерации работ по использованию лесов и иных работ при определении отсутствия выявленных объектов археологического наследия на земельных участках, землях лесного фонда либо в границах водных объектов или их частей, подлежащих воздействию земляных, строительных, мелиоративных и (или) хозяйственных работ, предусмотренных статьей 25 Лесного кодекса Российской Федерации работ по использованию лесов и иных работ в границах земельного участка, предназначенного для объекта: *«Реконструкция автомобильной дороги «Кострома - В. Спасское км 271,500 – км 342,3» в Межевском районе Костромской области на участке мостового перехода через реку Нужная»*.

В случае планирования любых земляных, строительных, мелиоративных и (или) хозяйственных работ на ранее необследованной близлежащей территории, а также в ближайшей местности (в т.ч. в случае изменения проекта), необходимо провести дополнительное археологическое обследование земельных участков, попадающих под данные мероприятия.

Приложение:

1. Письмо инспекции по охране объектов культурного наследия Костромской области «О предоставлении информации» №01-23/1856 от 06.06.2019 г. – на 2 л.
2. Открытый лист № 1695-2019 от 5 августа 2019 г. – на 1 л.
3. Перечень иллюстраций – на 1 л.
4. Иллюстративные материалы – на 15 л.

29.08.2019 г.

Новиков А.В.

Страница 10 из 11

Документ подписан электронной подписью.

Эксперт по проведению
государственной историко-культурной экспертизы

Новиков Александр Викторович

ДОКУМЕНТ ПОДПИСАН ЭЛЕКТРОННОЙ ПОДПИСЬЮ



**ПОДЛИННОСТЬ ДОКУМЕНТА ПОДТВЕРЖДЕНА.
ПРОВЕРЕНО В ПРОГРАММЕ КРИПТОАРМ.**

ПОДПИСЬ 1

| | |
|------------------------------|---|
| Общий статус подписи: | Подпись верна |
| Сертификат: | 00EA19B9E9F240C1BAE81118C6A1A5A781 |
| Владелец: | 02513891739, 440130612360, novikova-kostroma@mail.ru, INN=440130612360, Новиков Александр Викторович, Новиков, Александр Викторович, RU, Кострома, 44 Костромская область |
| Издатель: | ООО "КОМПАНИЯ "ТЕНЗОР", ООО "КОМПАНИЯ "ТЕНЗОР", Удостоверяющий центр, Московский проспект д.12, г. Ярославль, 76 Ярославская область, RU, 007605016030, 1027600787994, ca_tensor@tensor.ru |
| Срок действия: | Действителен с: 02.10.2018 07:45:26 UTC Действителен до: 02.10.2019 07:55:26 UTC |



**ИНСПЕКЦИЯ ПО ОХРАНЕ ОБЪЕКТОВ
КУЛЬТУРНОГО НАСЛЕДИЯ
КОСТРОМСКОЙ ОБЛАСТИ**
(Охранкультуры Костромской области)

Калиновская ул., д.38, Кострома, 156013
тел. (4942) 45-69-06, факс (4942) 45-69-06

E-mail: ikn@adm44.ru

ОКПО 29740479, ОГРН 1164401050220,

ИНН/КПП 4401168294/440101001

от « 06 » 06 2019 г. № 01-23/1856

На № 401 от « 27 » мая 2019 г.

О предоставлении информации

Главному инженеру проекта
ООО «Институт Дорпроект»
А.В. Кириенкову

610007, г. Киров, ул. Нагорная, 6.

Уважаемый Алексей Валерьевич!

Инспекция по охране объектов культурного наследия Костромской области на Ваш запрос сообщает.

На участке реализации проектной документации по объекту: «Кострома – В. Спасское км 271,500 – 342, 3» в Межевском районе Костромской области, на участке мостового перехода через реку Нужная» отсутствуют объекты культурного наследия, включенные в Единый государственный реестр объектов культурного наследия народов Российской Федерации.

Испрашиваемый земельный участок расположен вне зон охраны и защитных зон объектов культурного наследия.

Сведениями об отсутствии на испрашиваемом участке выявленных объектов культурного наследия либо объектов, обладающих признаками объекта культурного наследия (в т.ч. археологического), инспекция не располагает.

Учитывая изложенное, Заказчик работ в соответствии со ст. 28, 30, 31, 32, 36, 45.1 Федерального закона от 25.06.2002 № 73-ФЗ «Об объектах культурного наследия (памятниках истории и культуры) народов Российской Федерации» обязан:

- обеспечить проведение и финансирование историко-культурной экспертизы земельного участка, подлежащего воздействию земляных, строительных, хозяйственных и иных работ, путем археологической разведки, в порядке, установленном ст. 45.1 Федерального закона;

- представить в инспекцию документацию, подготовленную на основе археологических полевых работ, содержащую результаты исследований, в соответствии с которыми определяется наличие или отсутствие объектов, обладающих признаками объекта культурного наследия на земельном участке, подлежащем воздействию земляных, строительных, хозяйственных и иных

работ, а также заключение государственной историко-культурной экспертизы указанной документации (либо земельного участка).

В случае обнаружения в границе земельного участка, подлежащего воздействию земляных, строительных, хозяйственных и иных работ объектов, обладающих признаками объекта археологического наследия, и после принятия инспекцией решения о включении данного объекта в перечень выявленных объектов культурного наследия:

- разработать в составе проектной документации раздел об обеспечении сохранности объекта культурного наследия или о проведении спасательных археологических полевых работ или проект обеспечения сохранности объекта культурного наследия либо план проведения спасательных археологических полевых работ, включающих оценку воздействия проводимых работ на указанный объект культурного наследия (далее - документация или раздел документации, обосновывающий меры по обеспечению сохранности объекта культурного (археологического) наследия);

- получить заключение государственной историко-культурной экспертизы на документацию или раздел документации, обосновывающей меры по обеспечению сохранности выявленного объекта культурного наследия, и представить его с указанной документацией на согласование в инспекцию по охране объектов культурного наследия Костромской области;

- обеспечить реализацию согласованной документации, обосновывающей меры по обеспечению сохранности выявленного объекта культурного (археологического) наследия.

Начальник инспекции



С.Е. Голикова

О. В. Пойгина
8 (4942) 55-44-72



Министерство культуры Российской Федерации

ОТКРЫТЫЙ ЛИСТ

№ 1695-2019

Настоящий открытый лист выдан:

Новикову Александру Викторовичу

паспорт

(серия номер паспорта)

на право проведения археологических полевых работ
в Костромской области на территории земельного участка с кадастровым номером 44:07:050103:151 в зоне строительства дома в 80 м на юго-восток от д. 46 в пос. Кузнецово Костромского района; реконструкции автомобильной дороги «Кострома – Верхне-Спасское км 271,500 – 342,3», мостового перехода через р. Нужная в Межевском районе; на территории выявленного объекта археологического наследия «Селище Сумароково, XVI-XIX вв.» в зоне реконструкции жилого корпуса №2 ОГБУ «Сусанинский психоневрологический интернат» в с. Сумароково Сусанинского района; в Нижегородской области на территории земельного участка с кадастровым номером 52:18:0010036:310 в зоне строительства многоквартирного жилого дома в границах ул. Энгельса, ул. Карпинского, ул. Большевикской в Сормовском районе г. Нижнего Новгорода; в зоне прокладки кабельной линии 0,4 кВ от ТП-№155 до объекта «Реставрация и реконструкция в виде приспособления под современное использование (ресторан, помещения сервисного обслуживания населения) объекта «Отдельностоящее нежилое здание по адресу: г. Нижний Новгород, просп. Гагарина, д. 60, корп. 5» на территории объекта культурного наследия «Корпус офицерского клуба» в границах объекта культурного наследия регионального значения «Комплекс зданий Тобольских казарм» в г. Нижнем Новгороде, просп. Гагарина, д. 60, корп. 5; строительства газопровода в г. Бор Нижегородской области (реконструкция подхода к дюкерному переходу со стороны г. Нижнего Новгорода по правому берегу р. Волги до ГРС-3); строительства Центра культурного развития в с. Дивеево Дивеевского района.

На основании открытого листа

Новиков Александр Викторович

(Ф.И.О.)

имеет право производить следующие археологические полевые работы:
археологические разведки с осуществлением локальных земляных работ на указанной территории в целях выявления объектов археологического наследия, уточнения сведений о них и планирования мероприятий по обеспечению их сохранности.

Передача права на проведение археологических полевых работ по данному открытому листу другому лицу запрещается.

Срок действия открытого листа: с **05 августа 2019 г.** по **31 декабря 2019 г.**

Дата принятия решения о предоставлении открытого листа: **05 августа 2019 г.**

Заместитель Министра

(должность)

(подпись)

Н.П.Овсиенко

(Ф.И.О.)

Дата **05 августа 2019 г.**

М.П.

017654



СПИСОК ИЛЛЮСТРАЦИЙ

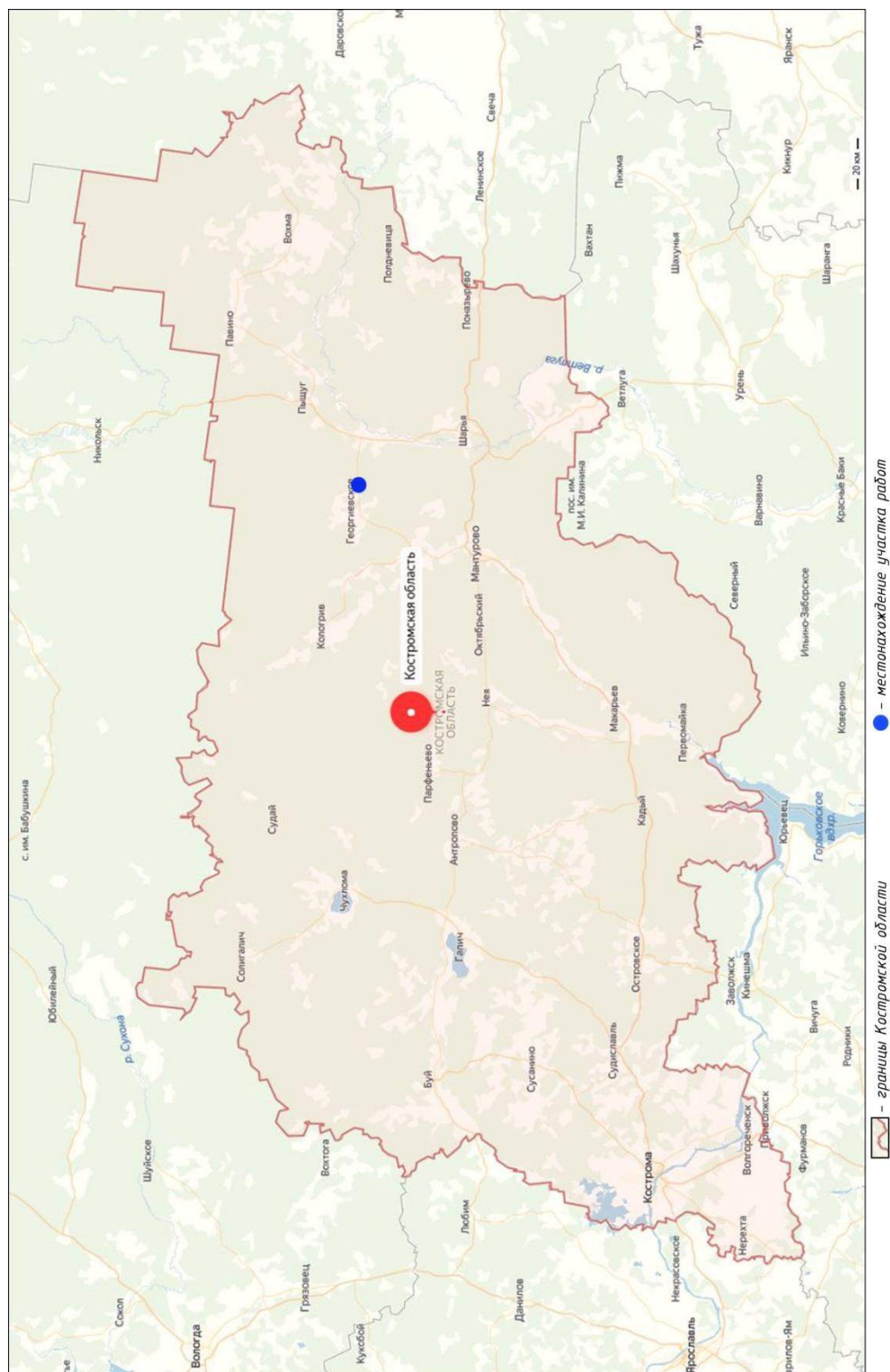
| | | | |
|------|----|------|---|
| Рис. | 1 | | Схема границ Костромской области с обозначением местонахождения участка работ |
| Рис. | 2 | | Схема границ Межевского района с обозначением местонахождения участка работ |
| Рис. | 3 | | Месторасположение участка планируемой реконструкции, участка работ. Обзорный план |
| Рис. | 4 | | План с обозначением мостового перехода, месторасположения шурфов №№1, 2 |
| Рис. | 5 | | Генеральная карта костромской губернии (1822) с обозначением местонахождения современного участка работ |
| Рис. | 6 | | Подробная карта Российской Империи и близлежащих заграничных владений. Столистая карта. 1816. С обозначением местонахождения современного участка работ |
| Рис. | 7 | | Карта Европейской России из большого всемирного настольного атласа А.Ф. Марксата Европейской России. 1909г. С обозначением местонахождения современного участка работ |
| Рис. | 8 | Фото | Общий вид участка работ. Точка фиксации 1. Вид с юго-востока |
| Рис. | 9 | Фото | Общий вид участка работ. Точка фиксации 2. Вид с северо-востока |
| Рис. | 10 | Фото | Общий вид участка работ. Точка фиксации 3. Вид с юго-востока |
| Рис. | 11 | Фото | Общий вид участка работ. Точка фиксации 4. Вид с юго-запада |
| Рис. | 12 | Фото | Общий вид участка работ. Точка фиксации 5. Вид с северо-запада |
| Рис. | 13 | Фото | Общий вид участка работ. Точка фиксации 6. Вид с юго-востока |
| Рис. | 14 | Фото | Месторасположение шурфа №1. Вид с севера |
| Рис. | 15 | Фото | Месторасположение шурфа №1. Вид с востока юго-востока |
| Рис. | 16 | Фото | Шурф №1. Профиль северной стенки. Вид с юга |
| Рис. | 17 | Фото | Шурф №1. Общий вид с юго-востока |
| Рис. | 18 | Фото | Шурф №1. Профиль северной стенки после контрольной прокопки материка. Вид с юга |
| Рис. | 19 | Фото | Шурф №1 после засыпки. Вид с востока юго-востока |
| Рис. | 20 | Фото | Шурф №2. Местонахождение, вид с северо-запада |
| Рис. | 21 | Фото | Шурф №2. Местонахождение, вид с юга |
| Рис. | 22 | Фото | Шурф №2. Профиль северной стенки. Вид с юга |
| Рис. | 23 | Фото | Шурф №2. Профиль северной стенки после контрольной прокопки материка. Вид с юга |
| Рис. | 24 | Фото | Шурф №2 после засыпки. Вид с юга |
| Рис. | 25 | Фото | Шурф №2 после засыпки. Вид с северо-запада |

Костромская археологическая экспедиция – 2019 г.

Костромская область, Межевской район, мостовой переход через р.Нужная

Разведка на участке реконструкции а/дороги «Кострома-В. Спасское км 271,500-342,3»

Рис. 1 Схема границ Костромской области с обозначением местонахождения участка работ

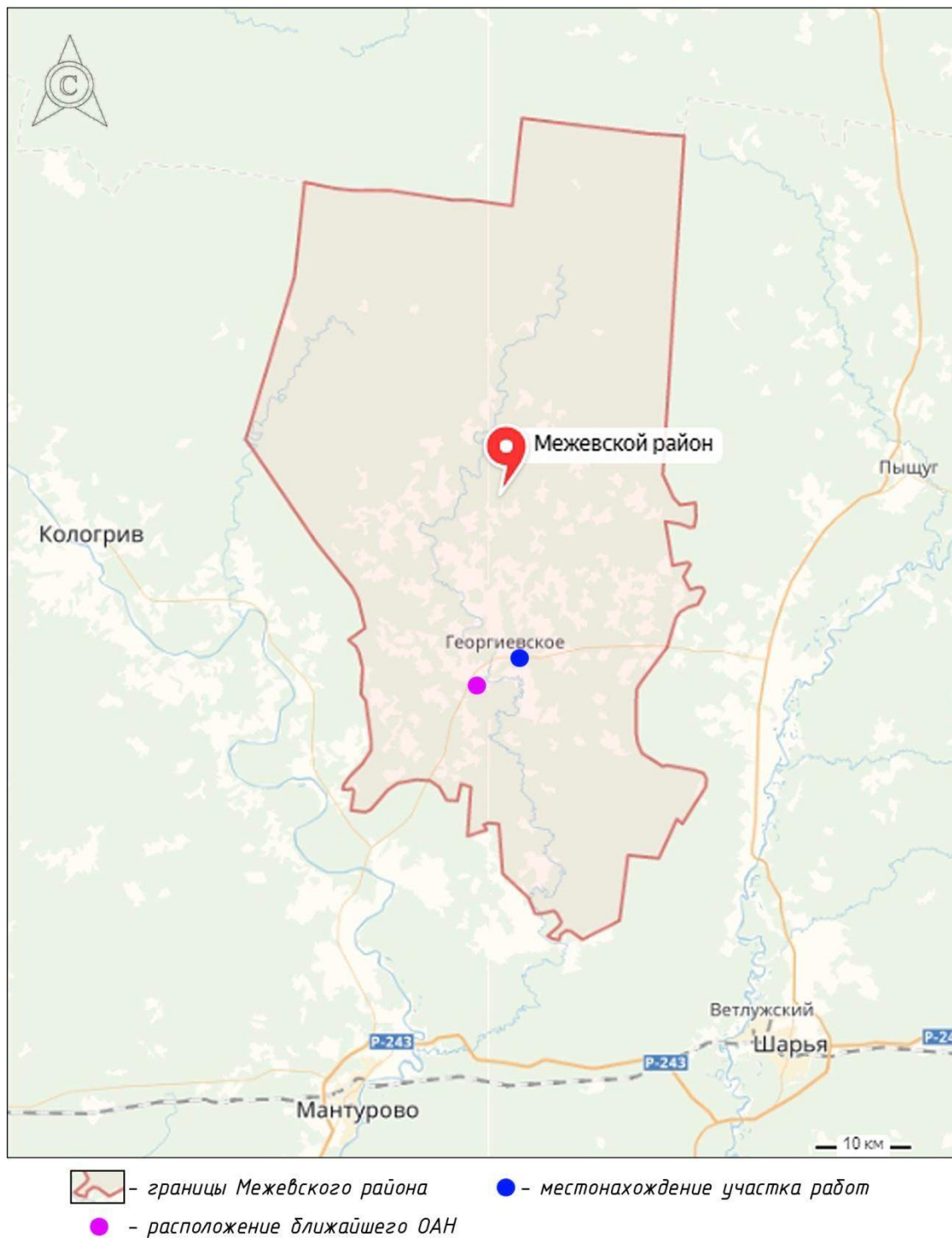


Костромская археологическая экспедиция – 2019 г.

Костромская область, Межевской район, мостовой переход через р.Нужная

Разведка на участке реконструкции а/дороги «Кострома-В. Спасское км 271,500-342,3»

Рис. 2 Схема границ Межевского района с обозначением местонахождения участка работ



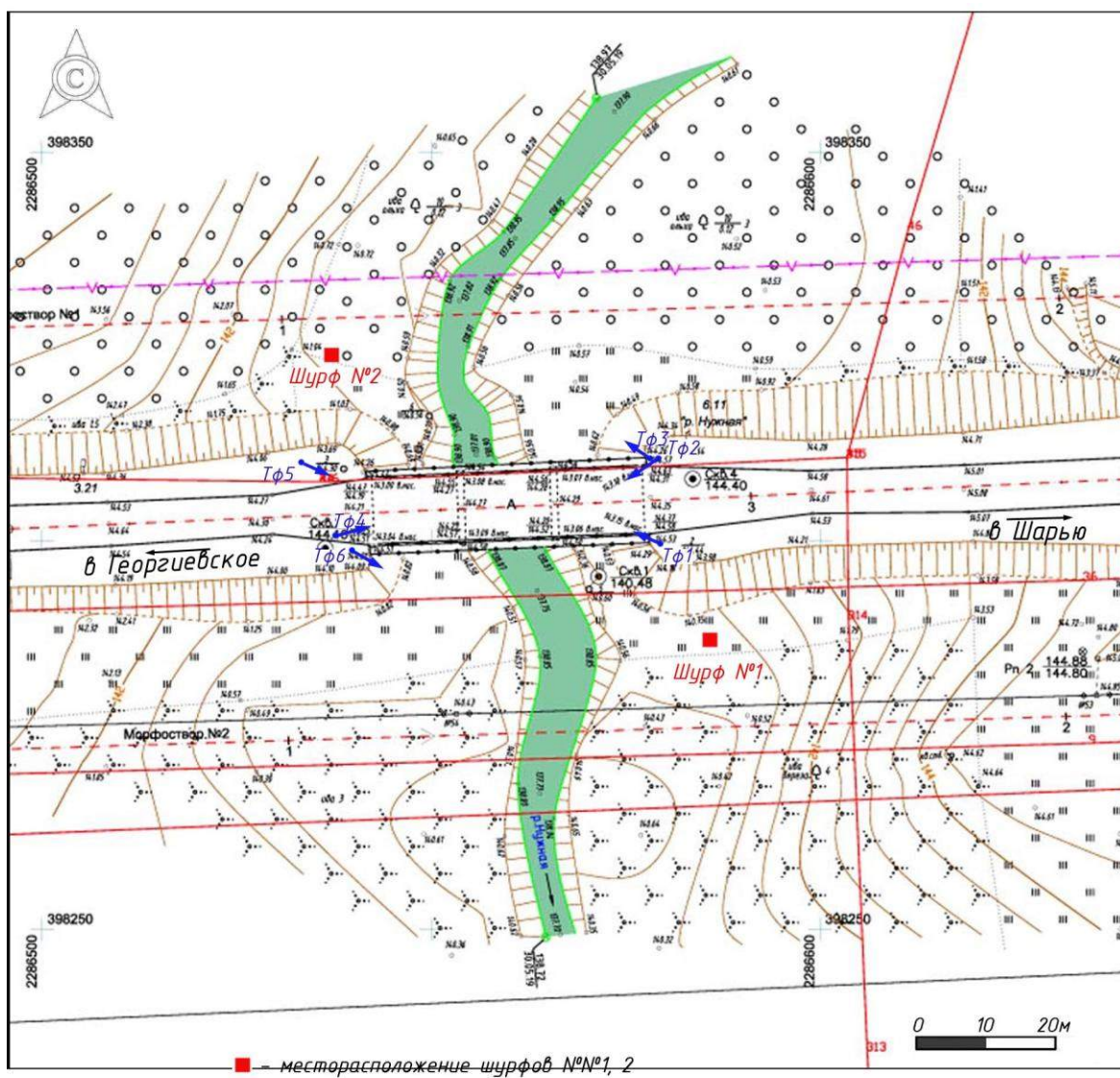
Костромская археологическая экспедиция – 2019 г.
 Костромская область, Межевской район, мостовой переход через р.Нужная
 Разведка на участке реконструкции а/дороги «Кострома-В. Спасское км 271,500-342,3»

Рис. 3
 Месторасположение участка планируемой реконструкции, участка работ. Обзорный план



Костромская археологическая экспедиция – 2019 г.
 Костромская область, Межевской район, мостовой переход через р.Нужная
 Разведка на участке реконструкции а/дороги «Кострома-В. Спасское км 271,500-342,3»

Рис. 4 План с обозначением мостового перехода, месторасположения шурфов №№1, 2



■ – месторасположение шурфов №№1, 2

● – местонахождение точек фиксации (с порядковым №)

Костромская археологическая экспедиция – 2019 г.
 Костромская область, Межевской район, мостовой переход через р.Нужная
 Разведка на участке реконструкции а/дороги «Кострома-В. Спасское км 271,500-342,3»

Рис. 5 Генеральная карта костромской губернии (1822) с обозначением местонахождения современного участка работ



● — местонахождение современного участка работ

Костромская археологическая экспедиция – 2019 г.

Костромская область, Межевской район, мостовой переход через р.Нужная

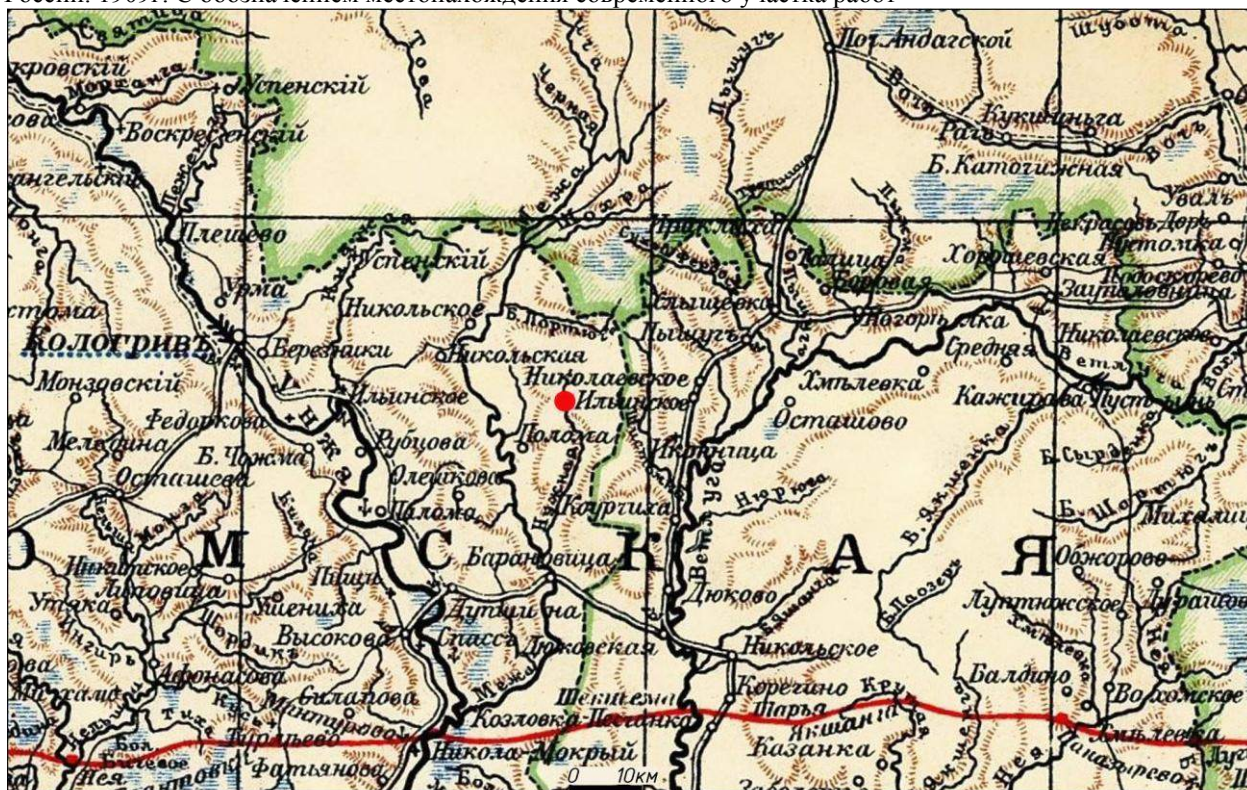
Разведка на участке реконструкции а/дороги «Кострома-В. Спасское км 271,500-342,3»

Рис. 6 Подробная карта Российской Империи и близлежащих заграничных владений. Столистая карта. 1816. С обозначением местонахождения современного участка работ



● – местонахождение современного участка работ

Рис. 7 Карта Европейской России из большого всемирного настольного атласа А.Ф. Марксата Европейской России. 1909г. С обозначением местонахождения современного участка работ



● – местонахождение современного участка работ

Костромская археологическая экспедиция – 2019 г.
Костромская область, Межевской район, мостовой переход через р.Нужная
Разведка на участке реконструкции а/дороги «Кострома-В. Спасское км 271,500-342,3»

Рис. 8 Фото. Общий вид участка работ. Точка фиксации 1. Вид с юго-востока



Рис. 9
Фото. Общий вид участка работ. Точка фиксации 2. Вид с северо-востока



Костромская археологическая экспедиция – 2019 г.
Костромская область, Межевской район, мостовой переход через р.Нужная
Разведка на участке реконструкции а/дороги «Кострома-В. Спасское км 271,500-342,3»

Рис. 10. Фото. Общий вид участка работ. Точка фиксации 3. Вид с юго-востока



Рис. 11. Фото. Общий вид участка работ. Точка фиксации 4. Вид с юго-запада



Костромская археологическая экспедиция – 2019 г.
Костромская область, Межевской район, мостовой переход через р.Нужная
Разведка на участке реконструкции а/дороги «Кострома-В. Спасское км 271,500-342,3»

Рис. 12. Фото. Общий вид участка работ. Точка фиксации 5. Вид с северо-запада



Рис. 13

Фото. Общий вид участка работ. Точка фиксации 6. Вид с юго-востока



Костромская археологическая экспедиция – 2019 г.
Костромская область, Межевской район, мостовой переход через р.Нужная
Разведка на участке реконструкции а/дороги «Кострома-В. Спасское км 271,500-342,3»

Рис. 14

Фото. Месторасположение шурфа №1. Вид с севера



Рис. 15

Фото. Месторасположение шурфа №1. Вид с востока юго-востока



Костромская археологическая экспедиция – 2019 г.
Костромская область, Межевской район, мостовой переход через р.Нужная
Разведка на участке реконструкции а/дороги «Кострома-В. Спасское км 271,500-342,3»

Рис. 16. Фото. Шурф №1. Профиль северной стенки. Вид с юга



Рис. 17
Фото. Шурф №1. Общий вид с юго-востока



Костромская археологическая экспедиция – 2019 г.
 Костромская область, Межевской район, мостовой переход через р.Нужная
 Разведка на участке реконструкции а/дороги «Кострома-В. Спасское км 271,500-342,3»

Рис. 18. Фото. Шурф №1. Профиль северной стенки после контрольной прокопки материка. Вид с юга



Рис. 19
 Фото. Шурф №1 после засыпки. Вид с востока юго-востока



Костромская археологическая экспедиция – 2019 г.
Костромская область, Межевской район, мостовой переход через р.Нужная
Разведка на участке реконструкции а/дороги «Кострома-В. Спасское км 271,500-342,3»

Рис. 20

Фото. Шурф №2. Местонахождение, вид с северо-запада



Рис. 21. Фото. Шурф №2. Местонахождение, вид с юга



Костромская археологическая экспедиция – 2019 г.
Костромская область, Межевской район, мостовой переход через р.Нужная
Разведка на участке реконструкции а/дороги «Кострома-В. Спасское км 271,500-342,3»

Рис. 22
Фото. Шурф №2. Профиль северной стенки. Вид с юга



Рис. 23. Фото. Шурф №2. Профиль северной стенки после контрольной прокопки материка. Вид с юга



Костромская археологическая экспедиция – 2019 г.
Костромская область, Межевской район, мостовой переход через р.Нужная
Разведка на участке реконструкции а/дороги «Кострома-В. Спасское км 271,500-342,3»

Рис. 24
Фото. Шурф №2 после засыпки. Вид с юга



Рис. 25. Фото. Шурф №2 после засыпки. Вид с северо-запада

