

Инспекция по охране объектов культурного наследия Костромской области  
(Охрана культуры Костромской области)



**Областное государственное бюджетное  
учреждение «НАСЛЕДИЕ»**

Лицензия МКРФ 02729 от 28 июля 2015 г.  
Свидетельство № СРО-П-102-23122009 от 22.11.2019 г.

**Проект установки и содержания информационной  
надписи и обозначения на объекте культурного наследия  
федерального значения: "Торговые ряды - корпус №1,  
XIX в."**

Костромская область, г. Галич.  
(г. Галич, Торговые ряды, корпус №1)

**Проектная документация**

Эскизный проект

**-ЭП.АС**

Директор ОГБУ «Наследие»



Ревичев С.Н.

г. Кострома 2020 г.

Объект: Проект установки и содержания информационной надписи и обозначения на объекте культурного наследия федерального значения: "Торговые ряды - корпус №1, XIX в.".

Адрес: Костромская область, г. Галич .

Содержание тома

№ п.п.	Наименование чертежа	марка чертежа
1	Содержание	ОД
1	Общие сведения об объекте культурного наследия	ПЗ
2	Общие сведения об объекте культурного наследия	ПЗ
3	Общие сведения об объекте культурного наследия	ПЗ
1	Общие сведения об объекте культурного наследия. Ситуационная схема	АС
2	Общие сведения об объекте культурного наследия. Фотофиксация	АС
3	Эскизное предложение информационной надписи и обозначения	АС
4	Технические характеристики информационной надписи и обозначения	АС
5	Описание метода крепления информационной надписи и обозначения	АС
6	Схема установки информационной надписи	АС
7	Чертеж информационной таблички	АС

**Общие сведения об объекте культурного наследия****Объект культурного наследия  
"Торговые ряды - корпус №1, XIX в."**

**Категория историко-культурного значения** - федерального значения.

**Вид объекта культурного наследия** - памятник архитектуры.

**Дата постановления на государственную охрану** - постановление Совета Министров РСФСР от 30.08.1960 г. № 1327 «О дальнейшем улучшении дела охраны памятников культуры в РСФСР»

**Сведения о пользователе** - балансодержатель ОГБУ "Наследие".

**Регистрационный номер в едином государственном реестре объектов культурного наследия народов Российской Федерации** - 441810504890016

**Сведения о ранее установленных информационных надписях** - на северном фасаде на карнизе установлена информационная табличка, на восточном фасаде на поле стены установлена информационная табличка (см. лист АС - 2). Существующие информационные таблички подлежат демонтажу при установке новой информационной таблички (см. лист АС - 6).

**Сведения о времени возникновения объекта культурного наследия или дата его создания, даты основных изменений (перестроек) объекта культурного наследия и (или) даты связанных с ним исторических событий** - Один из лучших комплексов торговых рядов в уездном городе, сохранившихся до нашего времени в России, яркий памятник провинциальной общественной архитектуры в стиле ампира. Занимает исключительно важное градостроительное положение, определяя архитектурный облик центральной площади Галича. Первый проект гостиного двора в виде четырех Г-образных корпусов, стоящих по периметру прямоугольного двора в восточной части площади, был утвержден костромским гражданским губернатором Н.И. Кочетовым в 1806 г. Однако строительство началось только в 1820 г. и по другому проекту, выполненному губернским архитектором Н.И. Метлиным по образцу Овощных (Табачных) рядов в Костроме (архит. В.П. Стасов). Этот проект предусматривал сооружение двух каре, состоящих каждый из четырех одинаковых Г-образных корпусов с проездами между ними, которые вели в квадратный внутренний двор (так называемые Верхние торговые ряды). Основное строительство завершилось в 1823 г., однако в каждом каре было осуществлено лишь по три корпуса, причем два восточных здания остались незаконченными. Работы были осложнены трудностями, связанными с особенностями рельефа местности, недостатком средств, а также разногласиями между будущими владельцами лавок. Первое вызвало необходимость в исправлении прежнего проекта, не учитывавшего сильное понижение рельефа с востока на запад (высотный перепад по стороне каре длиной 60 м составлял более 2,5 м). Для этого в Галич был командирован новый губернский архитектор П.И. Фурсов, который, очевидно, внес необходимые коррективы в первоначальный проект. Общественных денег на сооружение гостиного двора не было, поэтому в 1821 г. галичским купцам и мещанам была предоставлена возможность строить лавки на свои средства. Однако между будущими владельцами возникли споры по поводу распределения лавок в гостином дворе. На лучшие места, обращенные к площади, претендовали торговавшие железо-скобяными изделиями купцы Брудастовы и торговцы «красным» товаром. По указу губернатора 1826 г. лавки железного ряда должны были разместиться в «более глухом месте». Очевидно, это были те участки обоих каре, которые так и остались незастроенными.

В 1825 г. купцы, торговавшие хлебом и мукой, обратились с просьбой о строительстве 16 каменных лавок напротив гостиного двора. Проект двух корпусов (так называемые Нижние торговые ряды), составленный, как предполагают, П.И. Фурсовым, был утвержден в конце 1826 г. и осуществлен в 1828-1830 гг. Позднее за каменными корпусами появился второй ряд из деревянных лавок. Дворы Верхних торговых рядов постепенно были застроены корпусами

деревянных лавок и амбаров с навесами, которые опирались на столбы. Оставшиеся свободными места по периметру каре не позднее сер. XIX в. также были заполнены различными торговыми постройками.

Во время реставрации комплекса гостиного двора в 1970-е гг. (архит. В.С. Шапошников, КСНРПМ) два недостроенных корпуса Верхних рядов были завершены в соответствии с первоначальным проектом.

Комплекс расположен на свободном пространстве центральной площади Галича, включает Верхние и Нижние торговые ряды. Первые занимают возвышенную восточную половину площади, вторые стоят значительно ниже в западной ее части. Между ними расположены два сквера и проезжая часть площади. Верхние ряды состоят из двух неполных каре (по три корпуса в каждом), нижние — из двух корпусов, поставленных вдоль одной линии. Разрывы между двумя каре и двумя корпусами находятся на одной оси с ул. Леднева и ул. Подбельского, образующими главную поперечную ось планировочной структуры Галича. Все корпуса комплекса выстроены из кирпича и оштукатурены.

Корпуса Верхних торговых рядов представляют собой двухэтажные Г-образные постройки с вальмовыми кровлями, одинаковые по архитектуре и почти идентичные по внутренней планировке. Во внешнем облике, в зависимости от расположения здания, различается лишь высота цоколя — у западных корпусов она значительно больше со стороны площади, чем со двора и по сравнению с восточными корпусами. В каждом каре два корпуса, выходящие на площадь, соединены между собой высокой проезжей аркой с крутым треугольным фронтоном.

Каждый корпус на внешних фасадах оформлен монументальной тосканской колоннадой большого ордера, несущей антаблемент. Угловые части объемов решены в виде рустованных пилонов, прорезанных арочными проемами. За колоннами (по шести на каждом фасаде) расположена галерея с плоским перекрытием, на которую выходят прямоугольные проемы и витрины лавок. Над ними — полукруглые окна второго этажа, частично сохранившие кованые решетки. Со двора вдоль стен устроена галерея со срезанным углом. На каждом фасаде она включает две тосканские колонны, а по бокам (в том числе на срезанном углу) расположены рустованные пилоны с арочными проемами. Над прямоугольными дверными и оконными проемами помещены круглые окна второго этажа.

Внутреннюю планировку обоих этажей формируют поперечные капитальные стены, делящие пространство на изолированные или объединенные проемами помещения, выходящие на галерею главного фасада. Первоначально все лавки были изолированы друг от друга. Угловые лавки имеют квадратный план, остальные — прямоугольный. Под всеми корпусами, за исключением юго-восточного в северном каре, устроены подвалы, помещения которых перекрыты коробовыми сводами.

Два корпуса Нижних торговых рядов одинаковы по архитектуре, но различаются по внутренней структуре (южный корпус двухэтажный, северный — одноэтажный). Прямоугольные в плане сильно вытянутые здания завершены вальмовыми кровлями, разделенными брандмауэрными стенками на четыре равные части. По всему периметру корпуса окружены галереей-аркадой с квадратными в плане пилонами. Боковые части главного фасада (с отступом от угла на одну арку) и средние части торцов акцентированы портиками. Четыре полуколонны упрощенного тосканского ордера несут антаблемент с треугольным фронтоном. Мотив ордера подхватывают пилястры, выделяющие арки по сторонам портиков. Основные проемы, выходящие в галерею, прямоугольные. Над ними расположены небольшие полукруглые окна второго этажа (в южном корпусе) или второго света (в северном).

Внутри оба корпуса делятся тремя капитальными поперечными стенами на четыре равные секции. В южном корпусе устроено междуэтажное перекрытие для размещения

конторок на втором этаже. Возможно, первоначально северный корпус имел аналогичную структуру.

Лит. и ист.: История русского искусства. Под ред. И.Э. Грабаря. М., 1963. Т. VIII. Кн. 1. С. 255, 256; Тиц А.А. На земле древнего Галича. М., 1971. С. 30-33; Белов Л., Зубова В., Касторский В., Соколов Н., Щеголев Н. Галич. Ярославль, 1983. С. 23-24; Тороп К.Г. Формирование торгового центра в г. Галиче Костромской области // Архитектурное наследие и реставрация. М., 1990. С. 91-97; Памятники архитектуры Костромской области. Вып. 3. Кострома, 2001. С. 134-136; РГИА. Ф. 1286. Оп. 3. Ед. хр. 148; Ф. 1293. Оп. 166. Костромская губ. Ед. хр. 17, 26, 28.

**Информация о составе объекта культурного наследия (перечень памятников, расположенных в границах территории ансамбля и входящих в его состав) - «Торговые ряды - корпуса N 1, 2, 3, 4, 7, 10, XIX в.»**

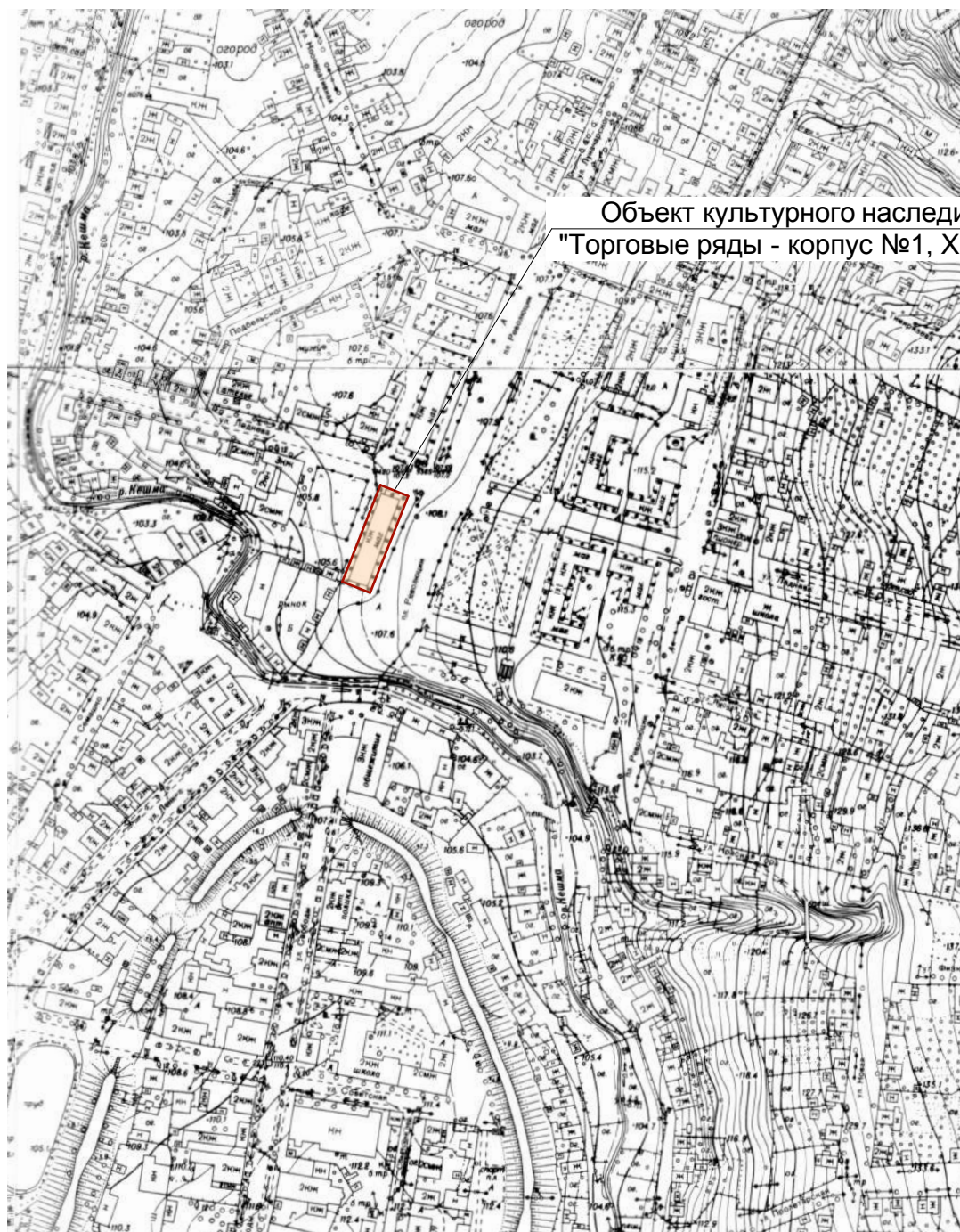
**Сведения о границах территории объекта культурного наследия - не разработано и не утверждено**

**Описание предмета охраны объекта культурного наследия - не разработано и не утверждено**

**Сведения о наличии зон охраны объекта культурного наследия - утверждены постановлением главы администрации Костромской области от 08.12.1995 г. № 650**



# Общие сведения об объекте культурного наследия. Ситуационная схема



Объект культурного наследия  
"Торговые ряды - корпус №1, XIX в."

## Общие сведения об объекте культурного наследия. Фотофиксация

### Фотофиксация фрагмента северного фасада



Существующая  
информационная табличка

### Фотофиксация фрагмента восточного фасада

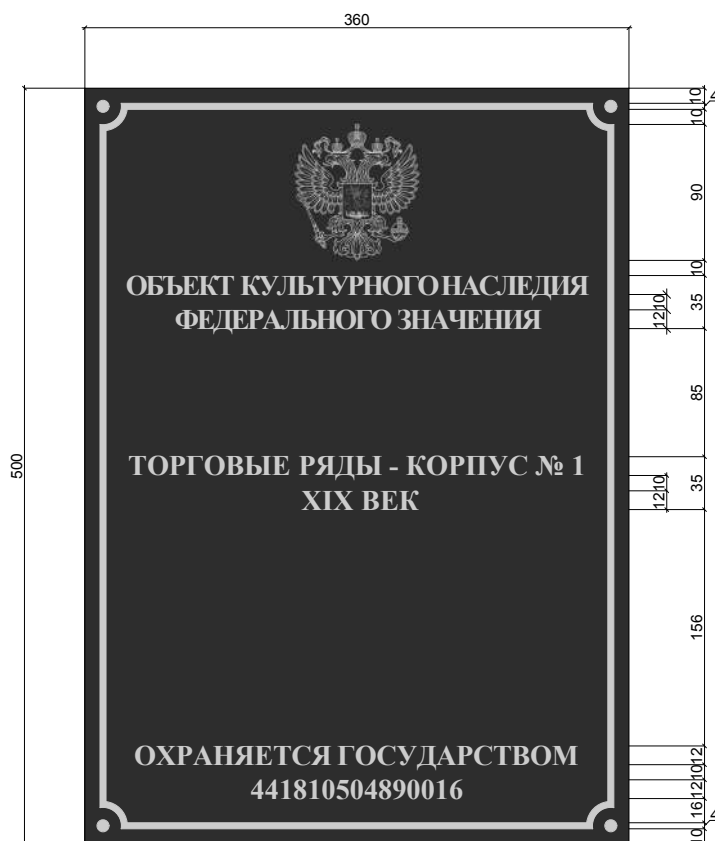


Существующая  
информационная табличка

### Эскизное предложение информационной надписи и обозначения

В соответствии с частью 1,ст.27 Федеральный закон от 25 июня 2002 г. № 73-ФЗ «Об объектах культурного наследия (памятниках истории и культуры) народов Российской Федерации» на объектах культурного наследия, включенных в единый государственный реестр объектов культурного наследия (памятников истории и культуры) народов Российской Федерации, должны быть установлены надписи и обозначения, содержащие информацию об объекте культурного наследия.

Макет информационной таблички М 1:5



**Размер:** 360 x 500 мм.

**Размер шрифта:** 12 мм.

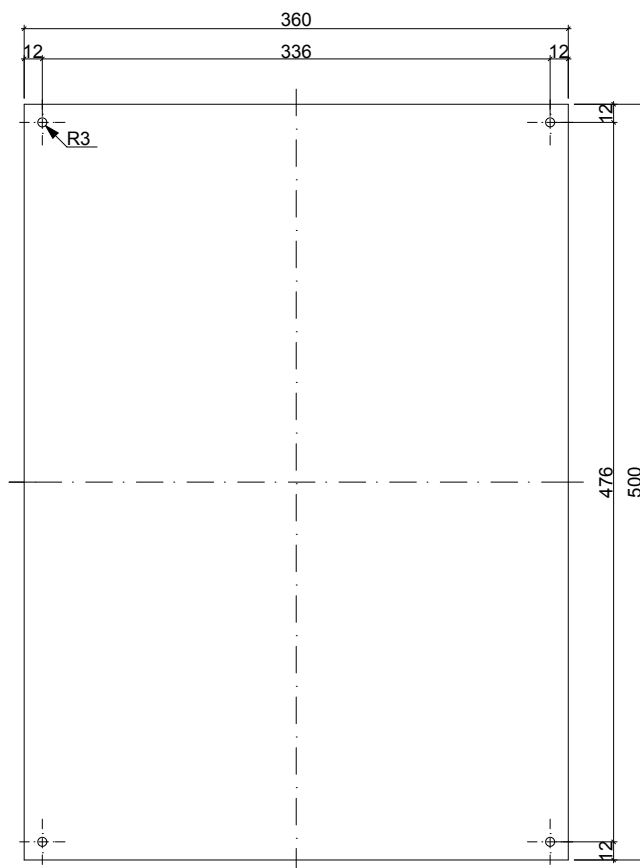
**Название шрифта:** Times New Roman (жирный).

Установку выполнять в присутствии авторского надзора.



# Технические характеристики информационной надписи и обозначения

Чертеж информационной таблички М 1:5



**Размер и материал информационной пластины:** изготавливается в виде прямоугольной гранитной плиты с нанесением на нее надписей и обозначений пескоструйным методом, обеспечивающим их хорошую различимость, читаемость и длительную сохранность;

**Материал:** гранит; толщина - 20 мм.; масса пластины - 10,08 кг.;

**Цветовое решение пластины:** фон - темно-серый (камень подобрать по оттенку предложенному макетом), надписи и обозначения -светло-серые;

**Способ крепления:** см. лист АС - 5;

**Место крепления информационных надписей и обозначений:** пластина монтируется непосредственно на фасад здания см. лист АС - 6.

Установку выполнять в присутствии авторского надзора.

## Описание метода крепления информационной надписи и обозначения.

Крепление информационной надписи из гранита (размеры 0,36м\*0,5м\*0,02м) выполнить на 4 рамных анкера из нержавеющей стали Ø5мм L=100мм через предварительно просверленные в углах гранитной таблички (см. эскиз) отверстия Ø6мм с раскрытием у внешней поверхности глубиной 3 мм (под шляпки).

Объем гранита в информационной надписи:  $0,36\text{м} \cdot 0,5\text{м} \cdot 0,02\text{м} = 0,0036\text{м}^3$

Плотность гранита (согласно СНиП II-3-79\* "Строительная теплотехника"):  $2800\text{кг/м}^3$

Вес информационной надписи (нагрузка, оказываемая на объект культурного наследия):  $0,0036 \cdot 2800 = 10,08\text{кг.} = 0,1008\text{кН}$

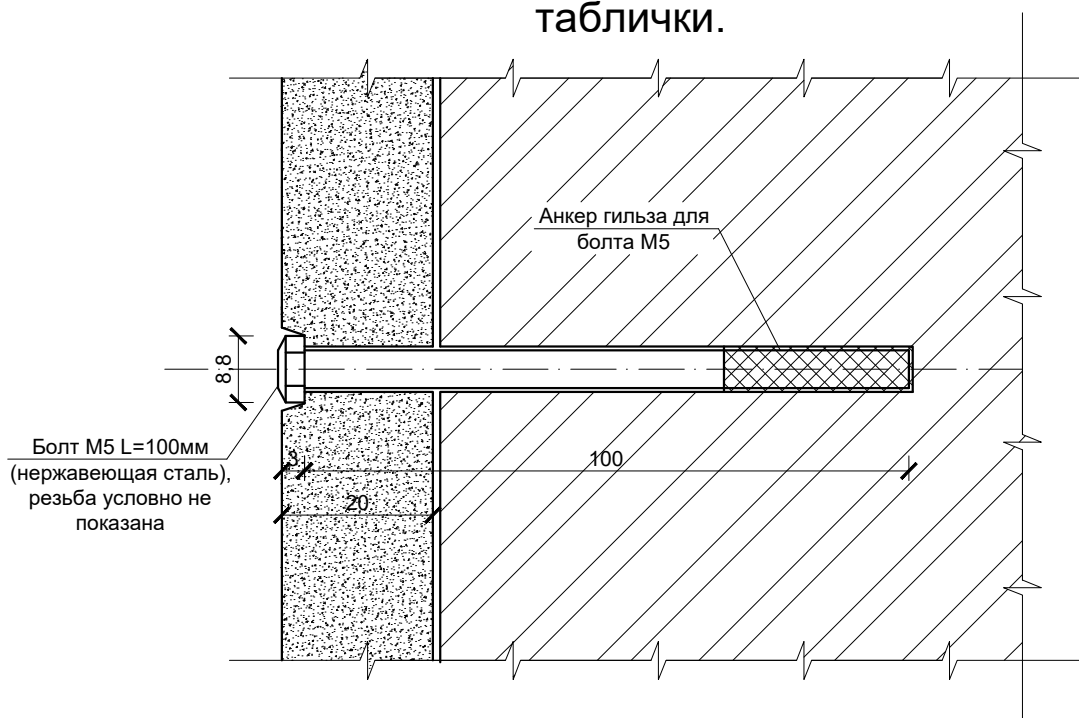
Анкерные болты при данном способе крепления работают на срез.

Несущая способность 1 анкера (на срез):  $N_{bs} = R_{bs} \cdot \gamma_b \cdot A = 16 \cdot 0,9 \cdot 0,154 = 2,22\text{кН}$ ,  
 $R_{bs}$  - расчетное сопротивление болтов срезу (табл.58 СНиП II-23-81\*) класс прочности 4,8,  
 $\gamma_b$  - коэффициент условий работы,  
 $A$  - площадь сечения болта.

Таким образом для крепления (по несущей способности) достаточно даже одного анкера.

Крепление информационной таблички не наносит вреда конструкциям объекта культурного наследия.

### Деталь крепления информационной таблички.



## Схема установки информационной надписи

Карта-схема предполагаемого места установки информационной таблички.



Место установки  
информационной таблички

"Торговые ряды - корпус №1, XIX в."

Фотофиксация фрагмента северо-западного фасада



Место установки  
информационной таблички

Макет пластины, указания по установке см лист АС - 3

Чертеж информационной таблички М 1:5

