

**Областное государственное бюджетное учреждение «Наследие»**

**Научно-изыскательский отдел**



**Утверждаю**

**Директор ОГБУ «Наследие»**

**С. Н. Ревичев**

**Лихачев О. В.**

**Отчет**

**о проведенных в 2018 г. археологических полевых работах  
на участке реконструкции и технического перевооружения  
газового хозяйства АО «Газпром газораспределение» по адресу:  
Костромская область, Костромской район, д. Аганино  
(44:07:141301:144(1), 44:07:141301:144(2)).**

**Кострома  
2018 г.**

## Аннотация

**Отчет - 25 с., 1 табл., 13 рис., 2 прил.**

РАЗВЕДКА, ШУРФЫ, СТРАТИГРАФИЯ, ВЫЯВЛЕНИЕ ПАМЯТНИКОВ АРХЕОЛОГИИ, КОСТРОМСКАЯ ОБЛАСТЬ, КОСТРОМСКОЙ РАЙОН, АГАНИНО

В отчете представлены результаты разведочных археологических исследований, проведенных на участке реконструкции и технического перевооружения газового хозяйства АО «Газпром газораспределение» по адресу: Костромская область, Костромской район, д. Аганино (44:07:141301:144(1), 44:07:141301:144(2)).

Научное руководство полевыми исследованиями осуществлялось О.В. Лихачевым на основании Открытого листа №1610, выданного Министерством культуры РФ 7 августа 2018 г.

*Цель работ* – определение наличия или отсутствия объектов культурного наследия, включенных в реестр, выявленных объектов культурного наследия, либо объектов, обладающих признаками объекта культурного наследия на участке реконструкции и технического перевооружения газового хозяйства АО «Газпром газораспределение» по адресу: Костромская область, Костромской район, д. Аганино (44:07:141301:144(1), 44:07:141301:144(2)).

В ходе работ в наиболее перспективной части обследуемого участка был заложен 1 шурф площадью 4 м<sup>2</sup>. Массовый материал и индивидуальные находки отсутствуют. Культурные напластования в шурфе зафиксированы не были. После завершения работ шурф был рекультивирован.

Финансирование работ осуществлялось соответственно договору между ООО «Спецстройпроект» и ОГБУ «Наследие» №09А/18 от 28.06.2018 г.

## Содержание

1.	Аннотация	С. 2
2.	Содержание	С. 3
3.	Список основных исполнителей	С. 4
4.	Введение	С. 5
5.	Методика проведения работ	С. 6-7
6.	Историко-археологическая справка	С. 8
7.	Результаты археологических исследований	С. 9-10
8.	Заключение	С. 11
9.	Список источников и литературы	С. 12
10.	Общий список иллюстраций	С. 13
11.	Приложения	С. 14
11.1	<i>Таблица №1. GPS-координаты разведочных шурфов</i>	С. 15
11.2	Иллюстративный блок. Рис. №№ 1-13	С. 16-25
Открытый лист		

## **Список основных исполнителей**

Руководитель работ, инженер научно-изыскательского отдела ОГБУ «Наследие»	О. В. Лихачев
Начальник научно-изыскательского отдела ОГБУ «Наследие»	А.С. Лазарев
Ведущий инженер научно-изыскательского от- дела ОГБУ «Наследие»	А.В. Горохова
Ведущий инженер научно-изыскательского от- дела ОГБУ «Наследие»	О.Н. Сизова
Инженер 1-й категории научно-изыскательского отдела ОГБУ «Наследие»	В. В. Фомичева
Инженер научно-изыскательского отдела ОГБУ «Наследие»	С.С. Тупицын

## Введение

В октябре 2017 г. в соответствии с Открытым листом №1610 от 7 августа 2018 г., выданным Министерством культуры РФ на имя Лихачева Олега Владимировича, археологической экспедицией ОГБУ «Наследие» была проведена археологическая разведка с осуществлением локальных земляных работ на участке реконструкции и технического перевооружения газового хозяйства АО «Газпром газораспределение» по адресу: Костромская область, Костромской район, д. Аганино (44:07:141301:144(1), 44:07:141301:144(2)).

*Цель работ* – определение наличия или отсутствия объектов культурного наследия, включенных в реестр, выявленных объектов культурного наследия, либо объектов, обладающих признаками объекта культурного наследия.

В ходе работ было заложен 1 шурф площадью 4 м<sup>2</sup>.

Финансирование работ осуществлялось соответственно договору между ООО «Спецстройпроект» и ОГБУ «Наследие» №09А/18 от 28.06.2018 г.

## Методика проведения работ

Археологические изыскания проводились в соответствии с принятой в российской археологии методикой с учетом требований и рекомендаций «Положения о порядке проведения археологических полевых работ и составления научной отчетной документации», утвержденное постановлением Бюро Отделения историко-филологических наук российской академии наук от 20 июня 2018 г. №32 (далее – Положение). На первом этапе, до начала полевых работ, были проведены историко-архивные и библиографические изыскания, изучены отчеты предшествующих археологических исследований на территории Костромского района Костромской области. Рассмотрены современные топографические планы (Рис. 1, 2, 5) и исторические карты 1860 г. и 1912 г. (Рис. 3, 4). Проведен визуальный осмотр местности и поиск подъемного материала.

Ситуационный план с обозначением мест проведенных работ представлен в масштабе 1:500 (Рис. 6).

В связи с тем, что в зоне работ отсутствуют объекты, которые можно принять за репер, нивелировочные отметки брались для шурфа от дневной поверхности.

В соответствии с п. 3.20 Положения количество шурфов определялось исходя из площади участка реконструкции (10 кв. м). В ходе работ был заложен 1 шурф (2х2 м) площадью 4 м<sup>2</sup>. Шурф заложен в наиболее перспективной части участка реконструкции, разрабатывался послойно, пластами мощностью в пределах 20 см, с последующей зачисткой каждого из них. В случае необходимости, при неизменном характере слоя либо при наличии в слое отдельных элементов, требующих дополнительной расчистки и фиксации, напластования могли разбираться мощностью как больше, так и меньше 20 см. После зачистки отдельного пласта его уровень нивелировался, фиксировался и фотографировался.

ся. Фотофиксация стратиграфии производилась с вертикально установленной измерительной рейкой и обозначением направления на север.

В связи с тем, что объекты археологического наследия в ходе разведки обнаружены не были, в отчете приводится фото только одного борта шурфа (северо-восточного). Ввиду отсутствия в шурфе археологического материала и признаков объектов культурного наследия, вычерчивание планов пластов и стратиграфии не производилось (п. 3.12 Положения).

Фиксация координат разведочных шурфов производилась с помощью GPS-навигатора Garmin Oregon 450.

Вещественный материал в ходе прокопки шурфов выявлен не был.

После завершения полевых археологических работ шурф был рекультивирован.

*Материалы настоящих археологических исследований предоставлены для проведения государственной историко-культурной экспертизы.*

## Историко-археологическая справка

Деревня **Аганино** расположена в 12 км на северо-северо-запад от г. Костромы. Деревня **Аганино** исторически принадлежала бывшему Мерскому стану, где позже была Шунгенская волость, в которой стояли погосты Шунга, Самин, Вежи и Куниково. Шунга известна с XIII в., здесь был погост, принадлежавший Владимирскому княжеству. Деревня **Аганино** в 1459 г. была пожалована галичским князем Дмитрием Шемякой в вотчину боярину М. Ф. Сабурову, а он отдал деревню перед смертью в Ипатьевский монастырь «на помин души».

По «Списку населенных мест Костромской губернии» за 1907 г. д. Аганино относится к Шунгенской волости, на тот момент в ней насчитывалось 46 дворов, где проживали 323 чел. [*Список населенных мест Костромской губернии...1908. С. 188*].

Сейчас территория Шунгенского сельского поселения входит в состав Костромского муниципального района Костромской области. В составе поселения 18 населенных пунктов. По состоянию на 2014 г. в д. Аганино проживало 57 чел.

Ближайшие объекты археологического наследия – комплекс памятников: «*Стоянка Аганино 2, III тыс. до н.э.*» (д. Аганино, 1 км к востоку-юго-востоку от деревни); «*Стоянка Аганино 3, II тыс. до н.э.*» (д. Аганино, 3 км к северо-востоку от деревни); «*Стоянка Аганино 4, II тыс. до н.э.*» (д. Аганино, 2,5 км к северо-востоку от деревни); «*Стоянка Аганино 5, II тыс. до н.э.*» (д. Аганино, 3 км к северу от деревни); «*Стоянка Аганино 6, III тыс. до н.э.*» (д. Аганино, 3,1 км к северу от деревни); «*Стоянка Аганино 7, II тыс. до н.э.*» (д. Аганино, 2,8 км к северу от деревни).

Ближайшим к участку работ является памятник археологии «*Стоянка Аганино 2, III тыс. до н.э.*», расположен на расстоянии около 1 км на восток-юго-восток от участка работ (Рис. 2).



## Результаты археологических исследований

Участок работ располагается по адресу: Костромская область, Костромской район, д. Аганино (44:07:141301:144(1), 44:07:141301:144(2)). Общая площадь участка обследования составляет 10 кв.м (0,001 га), настоящей разведкой исследована полностью (п. 3.20 Положения). В настоящее время участок представляет собой площадку прямоугольной формы, заросшую травой и кустарниками, вытянутую по направлению север-юг. С юго-западной стороны от участка работ проходит гравийная дорога, с юго-востока и севера-востока расположены жилые и хозяйственные строения (Рис. 7, 8).

Перед началом полевых работ был проведен визуальный осмотр местности, а также осуществлен поиск подъемного материала, не давший результатов. В связи с отсутствием технической возможности заложить шурф непосредственно в границах участка реконструкции (маленькая площадь – 10 кв.м) и наличием визуально прослеживаемых техногенных перекопов, шурф был заложен в непосредственной близости к обследуемому участку (Рис. 6).

В связи с тем, что в зоне работ отсутствуют объекты, которые можно принять за репер, нивелировочные отметки брались для шурфа от дневной поверхности.

**Шурф (нив. отм. от -0 до -40) (Рис. 7-13).** Размеры шурфа – 2х2 м. Дневная поверхность относительно ровная, сверху задернована (нив. отм. от -0 до -2). Сверху дерново-пахотный слой серо-коричневой гумусированной супеси (до 0,25 м), под ним фиксируется материк – коричневая глина, что отражено и в стратиграфической колонке. Глубина – до 0,4 м. В ходе прокопки массовый материал и индивидуальные находки выявлены не были. После завершения работ шурф был рекультивирован (Рис. 13).

GPS-координаты шурфа: N 57° 835414 (57 50.125'), E 40° 837132 (40 50.228')

На основании стратиграфических наблюдений можно сделать вывод, что культурные напластования на исследованном участке отсутствуют.

## **Заключение**

В результате проведенных археологических исследований можно сделать следующие выводы:

1. Индивидуальные находки и массовый материал при прокопке шурфа выявлены не были;
2. На основании стратиграфических наблюдений можно сделать вывод, что культурные напластования на исследованном участке отсутствуют;
3. Объекты культурного наследия, включенные в реестр, выявленные объекты культурного наследия, либо объекты, обладающие признаками объекта культурного наследия на участке реконструкции и технического перевооружения газового хозяйства АО «Газпром газораспределение» по адресу: Костромская область, Костромской район, д. Аганино (44:07:141301:144(1), 44:07:141301:144(2)) не выявлены.

### **Список источников и литературы**

1. **Археологическая карта России.** Под ред. Ю.А. Краснова. Костромская область. Сост. К.И. Комаров. М.: Издательская фирма «Восточная литература» РАН, 1999. 368 с.
2. **Археология Костромского края** / Под ред. А.Е. Леонтьева. Коллектив авторов: С.И. Алексеев, К.И. Комаров, А.Е. Леонтьев, С.В. Ошибкина, Е.А. Рябинин. Кострома, 1997. 276 с.
3. **Белоруков Д.Ф.** Деревни, села и города Костромского края: материалы для истории. Кострома, 2000. 536 с.

## Общий список иллюстраций

Рис. №		Фото	Название	Стр.
Рис.	1		Выкопировка с карты-схемы Костромской области с обозначением района обследования: Костромской район	С. 16
Рис.	2		Выкопировка с топографической карты Костромской области с обозначением места работ (М 1:200000)	С. 17
Рис.	3		Выкопировка с карты Костромской губернии 1860 г. с обозначением места работ	С. 18
Рис.	4		Выкопировка с карты Костромской губернии 1912 г. с обозначением места работ	С. 19
Рис.	5		Вид на место полевых археологических работ. Вид со спутника	С. 20
Рис.	6		Ситуационный план участка с обозначением места работ (М 1:500)	С. 21
Рис.	7	Фото	Общий вид на участок работ и место расположения шурфа. Вид с юго-запада	С. 22
Рис.	8	Фото	Общий вид на участок работ и место расположения шурфа. Вид с северо-востока	
Рис.	9	Фото	Шурф. Разбивка. Вид с северо-востока.	С. 23
Рис.	10	Фото	Шурф. После снятия дерна. Вид с северо-запада.	
Рис.	11	Фото	Шурф. После разбора 1 пласта (материк). Вид с юго-запада.	С. 24
Рис.	12	Фото	Шурф. Стратиграфия. Профиль северо-восточного бор-та. Вид с юго-запада.	
Рис.	13	Фото	Шурф. Процесс рекультивации завершен. Вид с северо-востока.	С. 25

# **ПРИЛОЖЕНИЯ**

**GPS-координаты разведочного шурфа**  
(участок реконструкции Костромская область, Костромской район,  
д. Аганино)

<b>№ шурфа</b>	<b>GPS-координаты</b>
Шурф	N 57° 835414 (57 50.125') E 40° 837132 (40 50.228')

ОГБУ “Наследие” - 2018 г.

Археологическая разведка.

Костромская область, Костромской район. д. Аганино.

Рис. 1. Выкопировка с карты-схемы Костромской области с обозначением района обследования: Костромской район (—).



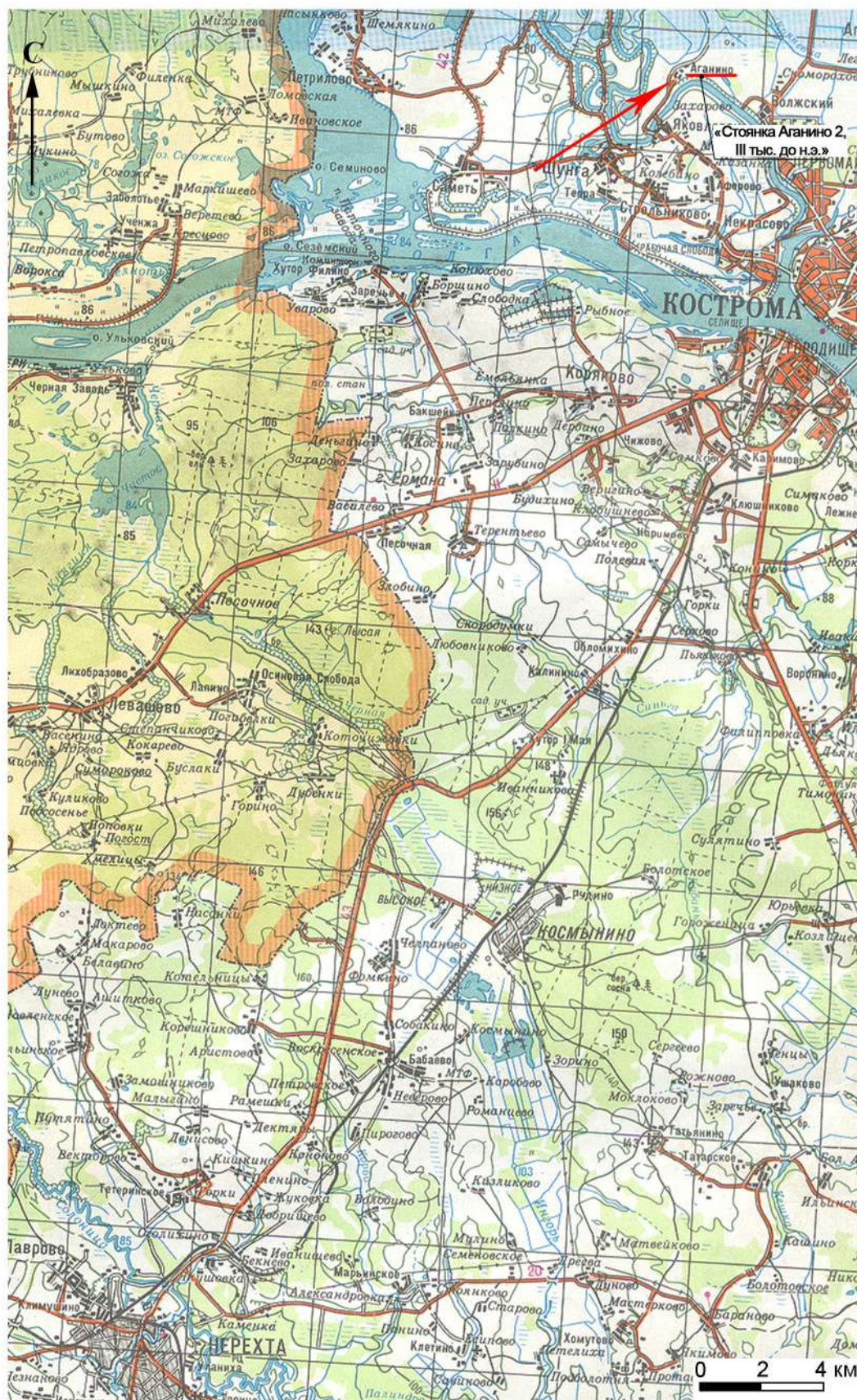


ОГБУ «Наследие» - 2018 г.

Археологическая разведка.

Костромская область, Костромской район, д. Аганино.

Рис. 2. Выкопировка с топографической карты Костромской области с обозначением места работ (М 1:200000).



Место работ указано стрелкой

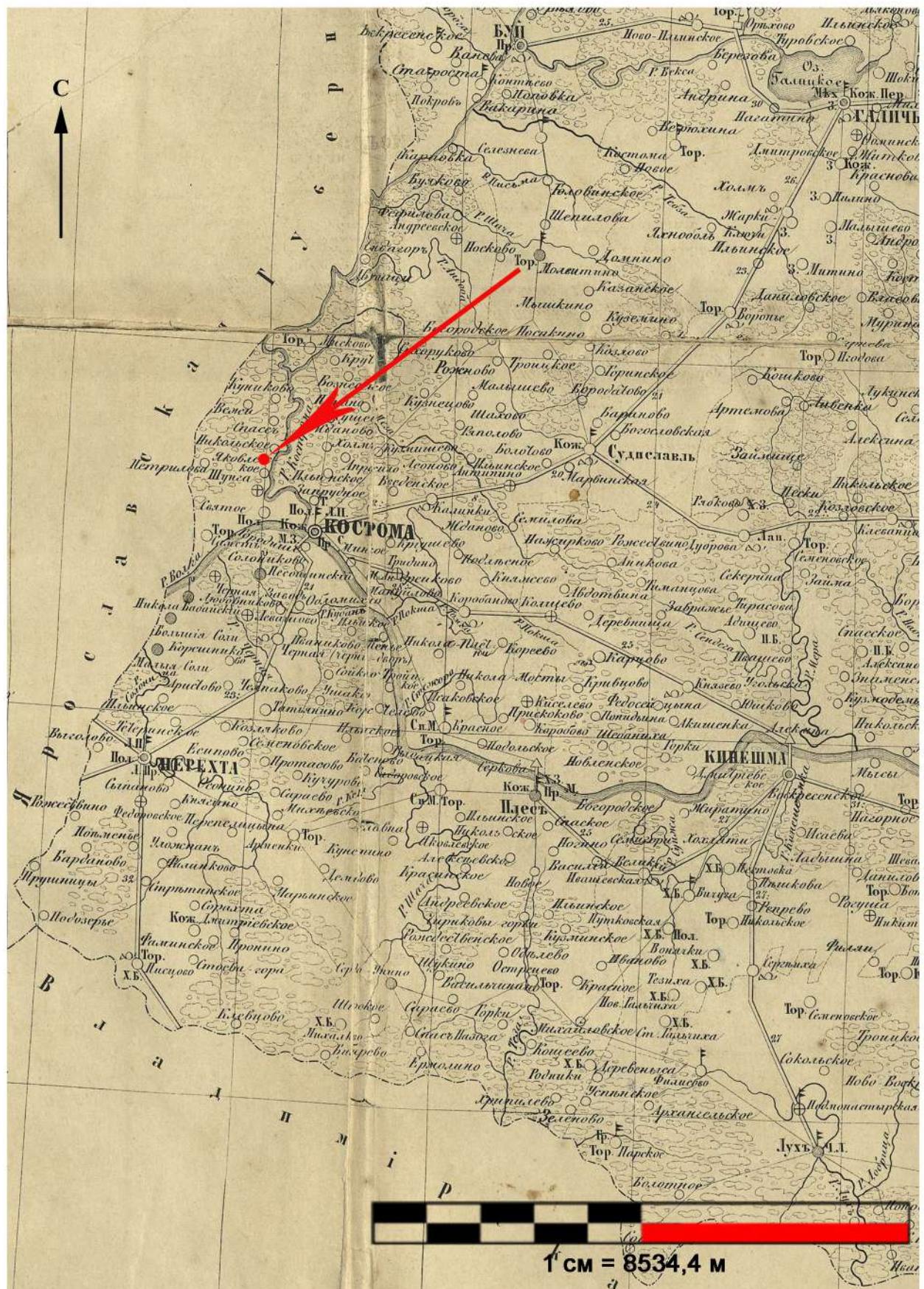


ОГБУ “Наследие” - 2018 г.

Археологическая разведка.

Костромская область, Костромской район, д. Аганино.

Рис. 3 Выкопировка с карты Костромской губернии 1860 г. с обозначением места работ.



Место работ указано стрелкой

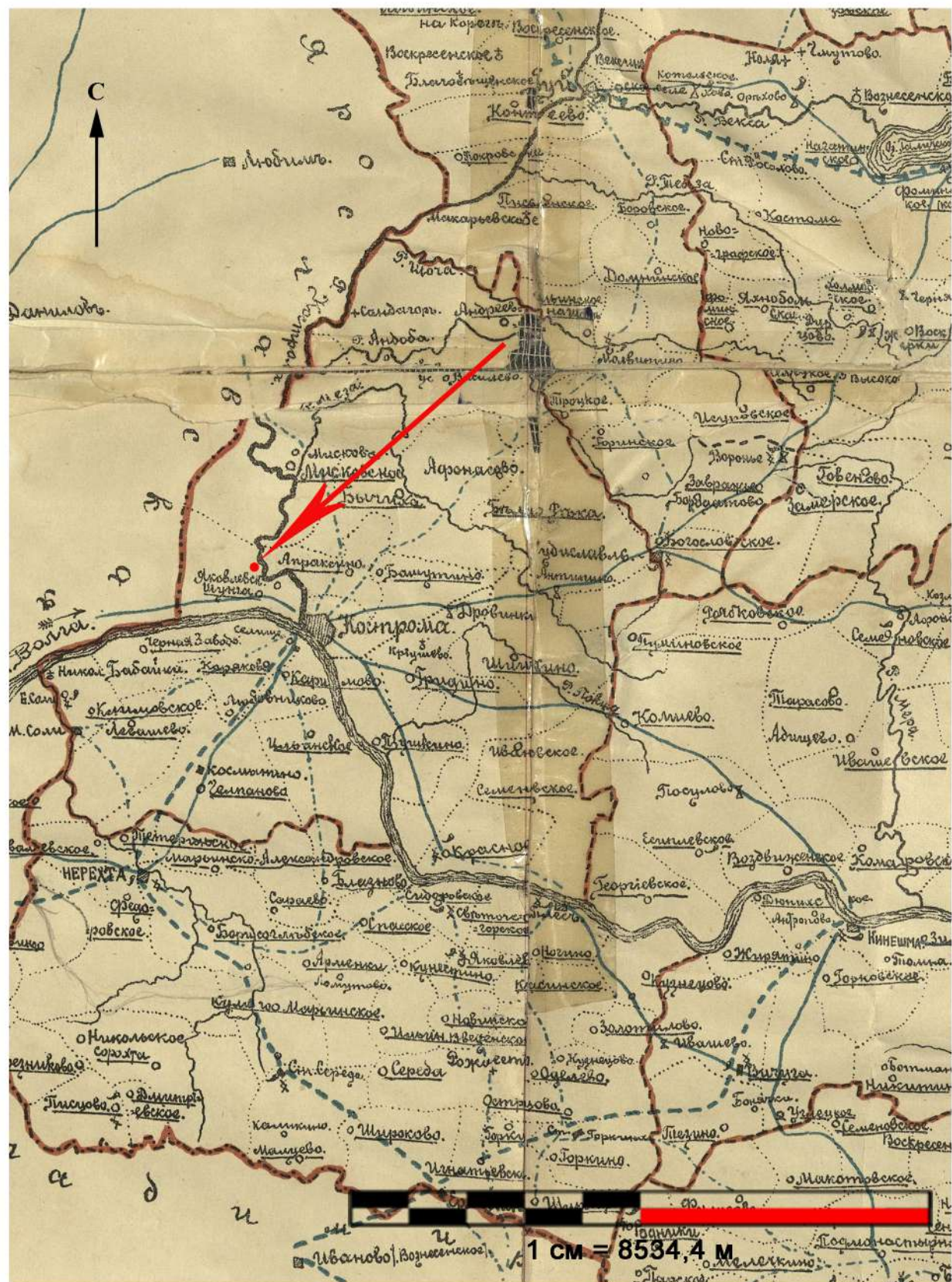


ОГБУ "Наследие" - 2018 г.

Археологическая разведка.

Костромская область, Костромской район, д. Аганино.

Рис. 4. Выкопировка с карты Костромской губернии 1912 г. с обозначением места работ.



Место работ указано стрелкой



ОГБУ «Наследие» - 2018 г.

Археологическая разведка.

Костромская область, Костромской район, д. Аганино.

Рис. 5. Вид на место полевых археологических работ. Вид со спутника.



□ - границы участка работ ■ - место расположения шурфа

Рис. 6. Ситуационный план участка с обозначением места работ (М 1:500).





ОГБУ “Наследие” - 2018 г.  
Археологическая разведка.  
Костромская область, Костромской район, д. Аганино.



Рис. 7. Фото. Общий вид на участок работ и место расположения шурфа. Вид с юго-запада.



Рис. 8. Фото. Общий вид на участок работ и место расположения шурфа. Вид с северо-востока.



ОГБУ “Наследие” - 2018 г.  
Археологическая разведка.  
Костромская область, Костромской район, д. Аганино.



Рис. 9. Фото. Шурф. Разбивка. Вид с северо-востока.



Рис. 10. Фото. Шурф. После снятия дерна. Вид с северо-запада.



ОГБУ “Наследие” - 2018 г.  
Археологическая разведка.  
Костромская область, Костромской район, д. Аганино.



Рис. 11. Фото. Шурф. После разбора 1 пласта (материк). Вид с юго-запада.



Рис. 12. Фото. Шурф. Стратиграфия. Профиль северо-восточного борта. Вид с юго-запада.



ОГБУ “Наследие” - 2018 г.

Археологическая разведка.

Костромская область, Костромской район, д. Аганино.



Рис. 13. Фото. Шурф. Процесс рекультивации завершен. Вид с северо-востока.





Министерство культуры Российской Федерации

# ОТКРЫТЫЙ ЛИСТ

№ 1610

Настоящий открытый лист выдан:

**Лихачеву Олегу Владимировичу**

**паспорт 3415 № 169219**

(серия номер паспорта)

на право проведения археологических полевых работ  
на территории земельных участков в дер.Аганино, дер.Катино Костромского района  
Костромской области.

На основании открытого листа

**Лихачев Олег Владимирович**

(Ф.И.О)

имеет право производить следующие археологические полевые работы:  
археологические разведки с осуществлением локальных земляных работ на указанной территории в  
целях выявления объектов археологического наследия, уточнения сведений о них и планирования  
мероприятий по обеспечению их сохранности.

Передовое право на проведение археологических полевых работ по данному  
открытому листу другому лицу запрещается.

Срок действия открытого листа: с 7 августа 2018 г. по 1 августа 2019 г.

Дата принятия решения о предоставлении открытого листа: 7 августа 2018 г.

**Заместитель Министра**

(должность)

Дата 7 августа 2018 г.



**С.Г.Обрывалин**

(Ф.И.О.)

М.П.

013556