

**АКТ**  
**государственной историко-культурной экспертизы**  
**документации, содержащей результаты исследований,**  
**в соответствии с которыми определяется наличие или**  
**отсутствие объектов, обладающих признаками объекта культурного**  
**наследия, на земельных участках, подлежащих воздействию земляных,**  
**строительных, мелиоративных и (или) хозяйственных работ**

**Технический отчет**  
**об археологической разведке в зоне строительства**  
**подъезда к КФХ Горохова Е.В. в д. Ширикалиха**  
**Шангского сельского поселения Шарьинского муниципального района**  
**Костромской области в 2020 г.**

Государственный эксперт по проведению  
государственной историко-культурной экспертизы

Д.В. Кутуков

январь 2021 года

Настоящий акт государственной историко-культурной экспертизы составлен в соответствии с Федеральным законом от 25.06.2002 № 73-ФЗ «Об объектах культурного наследия (памятниках истории и культуры) народов Российской Федерации», Положением о государственной историко-культурной экспертизе, утвержденным постановлением Правительства Российской Федерации от 15.07.2009 № 569 (далее – Положение), согласно требованиям, предусмотренным пунктом 19 данного Положения.

1. **Дата начала проведения экспертизы:** 03.01.2021.
2. **Дата окончания проведения экспертизы:** 11.01.2021.
3. **Место проведения экспертизы:** г. Краснодар.
4. **Заказчик экспертизы:** Общество с ограниченной ответственностью «Археологическое общество «Артель».
5. **Сведения об эксперте:**

**Кутуков Дмитрий Владимирович**, образование высшее, специальность – историк, стаж работы в области археологии – 27 лет, место работы и должность – главный специалист отдела археологии Непубличного акционерного общества «Наследие Кубани».

Реквизиты документа об аттестации эксперта: приказ Министерства культуры РФ № 78 от 31.01.2018.

Объекты экспертизы, на которые аттестован эксперт: 1. выявленные объекты культурного наследия в целях обоснования целесообразности включения данных объектов в реестр; 2. документы, обосновывающие включение объектов культурного наследия в реестр; 3. земли, подлежащие воздействию земляных, строительных, мелиоративных, хозяйственных работ, предусмотренных статьями 25 Лесного кодекса Российской Федерации работ по использованию лесов (за исключением работ, указанных в пунктах 3, 4 и 7 части 1 статьи 25 Лесного кодекса Российской Федерации) и иных работ в случае, если орган охраны культурного наследия не имеет данных об отсутствии на указанных землях объектов культурного наследия, включенных в реестр, выявленных объектов культурного наследия либо объектов, обладающих признаками объекта культурного наследия; 4. документация или разделы документации, обосновывающие меры по обеспечению сохранности объекта культурного наследия, включенного в реестр, выявленного объекта культурного наследия либо объекта, обладающего признаками объекта культурного наследия, при проведении земляных, мелиоративных, хозяйственных работ, указанных в настоящей статье работ по использованию лесов и иных работ в границах территории объекта культурного наследия либо на земельном участке, непосредственно связанном с земельным участком в границах территории объекта культурного наследия; 5. документация, за исключением научных отчетов о выполненных археологических полевых работах, содержащая результаты

исследований, в соответствии с которыми определяется наличие или отсутствие объектов, обладающих признаками объекта культурного наследия, на земельных участках, подлежащих воздействию земляных, строительных, мелиоративных, хозяйственных работ, работ по использованию лесов и иных работ.

**6. Информация о том, что в соответствии с законодательством Российской Федерации эксперт несёт ответственность за достоверность сведений, изложенных в заключении.**

Настоящим подтверждается, что эксперт признает свою ответственность за соблюдение принципов проведения экспертизы, установленных статьей 29 Федерального закона от 25.06.2002 № 73-ФЗ «Об объектах культурного наследия (памятниках истории и культуры) народов Российской Федерации», а также за достоверность сведений, изложенных в заключении экспертизы в соответствии с п/п «д» п. 19 Положения.

**7. Цель экспертизы** – в соответствии со ст. 28 Федерального закона от 25.06.2002 № 73-ФЗ «Об объектах культурного наследия (памятниках истории и культуры) народов Российской Федерации» - определение наличия или отсутствия объектов культурного наследия, включенных в реестр, выявленных объектов культурного наследия либо объектов, обладающих признаками объекта культурного наследия, в зоне строительства подъезда к КФХ Горохова Е.В. в д. Ширикалиха Шангского сельского поселения Шарьинского муниципального района Костромской области.

**8. Объект экспертизы** – в соответствии с п. 11-1е) Положения – документация, содержащая результаты исследований, в соответствии с которыми определяется наличие или отсутствие объектов, обладающих признаками объекта культурного наследия, на земельных участках, подлежащих воздействию земляных, строительных, мелиоративных и (или) хозяйственных работ - «Технический отчет об археологической разведке в зоне строительства подъезда к КФХ Горохова Е.В. в д. Ширикалиха Шангского сельского поселения Шарьинского муниципального района Костромской области в 2020 г.» (далее – Отчет).

**9. Перечень документов, представленных на экспертизу заявителем:**

«Технический отчет об археологической разведке в зоне строительства подъезда к КФХ Горохова Е.В. в д. Ширикалиха Шангского сельского поселения Шарьинского муниципального района Костромской области в 2020 г.».

**10. Сведения об обстоятельствах, повлиявших на процесс проведения и результаты экспертизы.**

Обстоятельств, повлиявших на процесс проведения и результаты экспертизы, не имеется. Дополнительных сведений, которые могли бы повлиять на процесс проведения и результаты экспертизы, не поступало.

**11. Сведения о проведенных исследованиях с указанием примененных методов, объема и характера выполненных работ и их результатов.**

В процессе проведения экспертизы был выполнен анализ:

- действующего законодательства в сфере охраны и сохранения объектов культурного наследия;
- представленного заказчиком Отчета в части его соответствия действующему законодательству в сфере охраны и сохранения объектов культурного наследия;

Имеющийся материал достаточен для заключения по предмету экспертизы.

Экспертом проведена оценка обоснованности выводов, представленных в заключении Отчета.

Результаты исследований, проведенных в рамках государственной историко-культурной экспертизы, оформлены в виде Акта.

**12. Перечень документов и материалов, собранных и полученных при проведении экспертизы, а также использованной для нее специальной, технической и справочной литературы.**

1. «Технический отчет об археологической разведке в зоне строительства подъезда к КФХ Горохова Е.В. в д. Ширикалиха Шангского сельского поселения Шарьинского муниципального района Костромской области в 2020 г.».
2. Федеральный закон от 25.06.2002 № 73-ФЗ «Об объектах культурного наследия (памятниках истории и культуры) народов Российской Федерации».
3. Положение о государственной историко-культурной экспертизе, утвержденное постановлением Правительства Российской Федерации от 15.07.2009 № 569.
4. Положение о порядке проведения археологических полевых работ и составления научной отчетной документации, утвержденное постановлением Бюро Отделения историко-филологических наук РАН от 20.06.2018 № 32.
5. Закон Костромской области от 01.04.2004 № 184-ЗКО «Об объектах культурного наследия (памятниках истории и культуры), расположенных на территории Костромской области».

**13. Факты и сведения, выявленные и установленные в результате проведения экспертизы.**

### **13.1. Общие сведения о проведенных работах.**

В 2020 году сотрудниками ООО «Археологическое общество «Артель» проведена археологическая разведка в зоне строительства подъезда к КФХ Горохова Е.В. в д. Ширикалиха Шангского сельского поселения Шарьинского муниципального района Костромской области.

Исследования проводились на основании Открытого листа № 1582-2020 от 18.08.2020, выданного МК РФ на имя Дубова Д.С.

Длина обследованного участка автодороги составляет 1 км.

Проектом предусмотрена в пределах существующего подъезда к молочно-товарной ферме (крестьянско-фермерское хозяйство) реконструкция дорожного полотна (с грунтового на асфальта-бетонное), укрепление насыпи дороги.

В целях определения наличия или отсутствия объектов культурного (археологического) наследия на обследованном земельном участке было заложено 2 шурфа площадью 1 кв. м. каждый.

Целью полевых исследования являлось определение возможности или невозможности хозяйственного освоения вышеуказанного земельного участка.

Непосредственные задачи проводимых исследований состояли в следующем:

- археологическое обследование территории;
- выявление и постановка на учет памятников археологии;
- определение границ объектов археологического наследия;
- нанесение археологических объектов на географические карты.

В результате проведения работ в зоне строительства подъезда к КФХ Горохова Е.В. в д. Ширикалиха Шангского сельского поселения Шарьинского муниципального района Костромской области объекты культурного (археологического) наследия не выявлены. Культурного слоя в шурфе не обнаружено.

### **13.2. Методика проведения полевых работ.**

Полевым исследованиям предшествовал этап ознакомления с литературными, архивными и музейными материалами, касающимися памятников истории и культуры Костромской области и территории, на которой предполагалось проведение исследований.

Работы производились в благоприятных погодных условиях, при температуре грунта выше 0°C. В процессе разведочных работ производились визуальный осмотр местности, сборы подъемного материала и закладка разведочных шурфов. Весь процесс проведения работ фиксировался в полевом дневнике и фотодокументировался.

Земельный участок, в границах которого проводились работы, ранее не подвергался археологическому изучению. Разведка проводилась с полосой сплошного обследования

вдоль полосы отвода проектируемого подъезда к КФХ Горохова Е.В. от НТ (возле поворота от муниципальной автомобильной дороги «Подъезд к д. Ширикалиха») до КТ (возле въезда на территорию фермерского хозяйства). Шурфовка проводилась с учетом обоснования целесообразности выбора места заложения шурфа, их видовой фотофиксацией и необходимостью заложения шурфов вблизи современных и древних водотоков, водоемов, оврагов, балок и иных подобных объектов.

Разведочные шурфы были заложены в северо-западной и юго-восточной частях обследуемого участка строящегося подъезда.

Координаты шурфов определены с помощью прибора GPS GARMIN eTrexLegendHCx. Глубина шурфа включала всю толщу почвенного горизонта. В шурфах была выполнена контрольная прокопка верхней части археологически стерильного слоя, подстилающего почвенный горизонт (материка). После окончания разведочных работ шурфы были засыпаны.

### **13.3. Описание основных результатов полевых археологических исследований.**

В 2020 году сотрудниками ООО «Археологическое общество «Артель» проведена археологическая разведка в зоне строительства подъезда к КФХ Горохова Е.В. в д. Ширикалиха Шангского сельского поселения Шарьинского муниципального района Костромской области.

Исследования проводились на основании Открытого листа № 1582-2020 от 18.08.2020, выданного МК РФ на имя Дубова Д.С.

Длина обследованного участка автодороги составляет 1 км.

Участок проведения работ расположен в центральной части Шарьинского муниципального района. В геоморфологическом отношении участок проведения работ расположен в пределах надпойменной террасы р. Большая Шанга (левый приток р. Ветлуга (левый приток р. Волга)). Рельеф поверхности волнообразный, склон поверхности понижает с северо-запада на юго-восток. Участок проведения работ по большей части представляет собой центральную улицу д. Ширикалиха. Обследуемый участок автодороги начинается от НТ (возле поворота от муниципальной автомобильной дороги «Подъезд к д. Ширикалиха») до КТ (возле въезда на территорию фермерского хозяйства). Проектом предусмотрена в пределах существующего подъезда к молочно-товарной ферме (крестьянско-фермерское хозяйство) реконструкция дорожного полотна (с грунтового на асфальта-бетонное), укрепление насыпи дороги.

Водные объекты в створе прохождения трассы отсутствуют.

В целях определения наличия или отсутствия объектов культурного (археологического) наследия на обследованном земельном участке было заложено 2 шурфа.

Шурф № 1 (N 58.489138; E 45.526982) был заложен в северо-западной части обследованного участка, к западу от проезжей части подъезда. Глубина шурфа – 30-32 см (материк прокапывался).

Стратиграфия: дневная поверхность задернована. Ниже залегает слой желто-коричневой супеси толщиной до 32 см. Материковая поверхность представлена желтым песком с ортзандом.

Находки в шурфе не обнаружены.

Шурф № 2 (N 58.486639; E 45.535282) был заложен в юго-восточной части обследуемого участка, к востоку от перекрестка деревенских улиц, и к северу от проезжей части подъезда. Глубина шурфа – 29-30 см (материк прокапывался).

Стратиграфия: дневная поверхность задернована. Ниже залегает мешаный слой коричнево-серого суглинка (с включениями современного строительного и бытового мусора), толщиной до 30 см. Материковая поверхность представлена серо-красной глиной.

Находки в шурфе не обнаружены.

Таким образом, объекты культурного наследия, включенные в Единый государственный реестр объектов культурного наследия (памятников истории и культуры), объекты культурного наследия, включенные в список выявленных объектов, представляющих историческую, научную, художественную или иную культурную ценность, в ходе археологического обследования в зоне строительства подъезда к КФХ Горохова Е.В. в д. Ширикалиха Шангского сельского поселения Шарьинского муниципального района Костромской области не обнаружены.

#### **14. Обоснование выводов экспертизы.**

Экспертом установлено, что в ходе проведения археологического обследования в зоне строительства подъезда к КФХ Горохова Е.В. в д. Ширикалиха Шангского сельского поселения Шарьинского муниципального района Костромской области и подготовке отчета по итогам указанных исследований соблюдены требования Федерального закона от 25.06.2002 № 73-ФЗ «Об объектах культурного наследия (памятниках истории и культуры) народов Российской Федерации».

Работы проводились на основании Открытого листа № 1582-2020 от 18.08.2020, выданного на имя Дубова Д.С., и в соответствии с Положением о порядке проведения археологических полевых работ и составления научной отчетной документации, утвержденное постановлением Бюро Отделения историко-филологических наук РАН от 20.06.2018 № 32.

Площадь обследованного участка является достаточной для определения наличия/отсутствия на данном участке объектов, обладающих признаками объектов историко-культурного наследия, в т.ч. памятников археологии.

Содержащиеся в заключении отчета выводы являются достаточными для определения возможности или невозможности проведения земляных, строительных, мелиоративных и иных работ на земельном участке, подлежащем воздействию земляных, строительных, мелиоративных и иных работ.

#### **15. Вывод экспертизы.**

В ходе проведения археологического обследования в зоне строительства подъезда к КФХ Горохова Е.В. в д. Ширикалиха Шангского сельского поселения Шарьинского муниципального района Костромской области объекты культурного наследия, включенные в Единый государственный реестр объектов культурного наследия (памятников истории и культуры), выявленные объекты культурного наследия либо объекты, обладающие признаками объектов, не обнаружены.

На основании «Технического отчета об археологической разведке в зоне строительства подъезда к КФХ Горохова Е.В. в д. Ширикалиха Шангского сельского поселения Шарьинского муниципального района Костромской области в 2020 г.», Эксперт в соответствии с п. 20 б) Положения о государственной историко-культурной экспертизе, утвержденного постановлением Правительства РФ от 15.07.2009 № 569, делает вывод о возможности проведения земляных, строительных, мелиоративных и иных хозяйственных работ в зоне строительства подъезда к КФХ Горохова Е.В. в д. Ширикалиха Шангского сельского поселения Шарьинского муниципального района Костромской области (положительное заключение).

**Приложение:** «Технический отчет об археологической разведке в зоне строительства подъезда к КФХ Горохова Е.В. в д. Ширикалиха Шангского сельского поселения Шарьинского муниципального района Костромской области в 2020 г.».

**Дата оформления заключения экспертизы - 11.01.2021.**

Эксперт            Кутуков Д.В.



**ООО «Археологическое общество «Артель»**

г. Кострома, ул. Боевая, 49. Тел. 8 (962) 180-83-78. e-mail: dubov1981\_2011@mail.ru

---



УТВЕРЖДАЮ

Директор ООО «Археологическое  
общество «Артель»

Дубов Д.С.



**Технический отчет  
об археологической разведке в зоне строительства  
подъезда к КФХ Горохова Е.В. в д. Ширикалиха  
Шангского сельского поселения Шарьинского муниципального района  
Костромской области в 2020 г.**

Кострома 2020

## **Аннотация**

**КОСТРОМСКАЯ ОБЛАСТЬ, РАЗВЕДКА, ШАРЬИНСКИЙ РАЙОН, АВТОДОРОГА.**

Объектом исследования является зона строительства подъезда к КФХ Горохова Е.В. в д. Ширикалиха Шангского сельского поселения Шарьинского муниципального района Костромской области.

Цель работы – проведение археологической разведки на участке строительства подъезда (автодороги). Археологическая разведка в целях определения наличия или отсутствия объектов культурного (археологического) наследия, выявленных объектов культурного наследия либо объектов, обладающих признаками объекта культурного наследия, на земельных участках, подлежащих воздействию земляных, работ.

Длина трассы составляет 1 км. Заложено 2 разведочных шурфа, площадью 1 кв. м. каждый. Общая площадь локальных земляных работ – 2 кв. м.

В результате проведения работ в зоне строительства подъезда к КФХ Горохова Е.В. в д. Ширикалиха Шангского сельского поселения Шарьинского муниципального района Костромской области, не выявлено объектов культурного (археологического) наследия. Культурного слоя в шурфах не обнаружено.

Результаты исследований могут быть использованы при мониторинге и планированию мероприятий по охране археологического наследия на территории Костромской области.

## ОГЛАВЛЕНИЕ

Аннотация.	С. 2
Оглавление.	С. 3
1. Введение.	С. 4-5
2. Историческая справка.	С. 6-8
3. Результаты археологических исследований.	С. 8-11
3.1. Описание участка работ.	С. 8-9
3.2. Маршрут разведочного обследования.	С. 9-10
3.3. Описание шурфов.	С. 10-11
4. Заключение.	С. 11
Список источников и литературы.	С. 12
Список иллюстраций.	С. 12-14
Приложения.	С. 15-30
Письмо Инспекции по охране объектов культурного наследия Костромской области. Открытый лист.	

## **1. Введение.**

В 2020 г. была проведена археологическая разведка в зоне строительства подъезда к КФХ Горохова Е.В. в д. Ширикалиха Шангского сельского поселения Шарьинского муниципального района Костромской области (рис. 1-2). Исследования проводились на основании Открытого листа №1582-2020 от 18.08.2020 г., выданного на имя Дубова Д.С.

Исследования носили охранный характер. Цель работы – проведение археологической разведки в целях определения наличия или отсутствия объектов культурного (археологического) наследия, выявленных объектов культурного наследия либо объектов, обладающих признаками объекта культурного наследия, на земельных участках, подлежащих воздействию земляных, работ (строительство подъезда к КФХ Горохова Е.В. (автомобильная дорога)).

Полевым исследованиям предшествовал этап ознакомления с литературными, архивными и музейными материалами, касающимися памятников истории и культуры Костромской области и территории, на которой предполагалось проведение исследований.

Описание трассы, маршрута разведки и места закладки шурфа включает географическое положение, привязку к близлежащим водоемам и (или) населенным пунктам, современному административному делению субъектов Российской Федерации; характеристику рельефа, топографических особенностей и географические координаты.

Работы производились в благоприятных погодных условиях, при температуре грунта выше 0°C. В процессе разведочных работ производились визуальный осмотр местности, сборы подъемного материала и закладка разведочных шурфов. Весь процесс проведения работ фиксировался в полевом дневнике и фотодокументировался.

Земельный участок, в границах которого проводились работы, ранее не подвергались археологическому изучению. Шурфовка проводилась с обоснованием целесообразности выбора места заложения шурфов и их видовой фотофиксацией. Предварительная оценка количества

закладываемых шурфов проведена из расчета не менее одного шурфа на 1 км, как принято для линейных объектов. Разведочные шурфы были заложены в северо-западной и юго-восточной частях обследуемого участка строящегося подъезда (рис. 8-9).

Общая длина обследованного линейного объекта – 1 км. Разведка проводилась с полосой сплошного обследования вдоль полосы отвода проектируемого подъезда к КФХ Горохова Е.В. от НТ (возле поворота от муниципальной автомобильной дороги «Подъезд к д. Ширикалиха») до КТ (возле въезда на территорию фермерского хозяйства) (рис. 6-7). Всего было заложено 2 разведочных шурфа, площадью 1 м<sup>2</sup> каждый. Разведочные шурфы имели квадратную форму; бортами ориентированы по сторонам света (север – юг, запад – восток).

Координаты шурфов определены с помощью прибора GPS GARMIN eTrex Legend HCx. За базовую точку привязки принимался северо-восточный угол шурфа. Глубина шурфов включала всю толщу почвенного горизонта. В шурфах была выполнена контрольная прокопка верхней части археологически стерильного слоя, подстилающего почвенный горизонт (материка). После окончания разведочных работ шурфы были засыпаны, что подтверждается фотографиями. При отсутствии признаков объекта археологического наследия на обследуемом участке, в отчете приведена фотографическая фиксация дна и одного из бортов каждого разведочного шурфа.

Вещественный материал в процессе проведения работ не обнаружен. Находки на музейное хранение не передавались.

Финансирование археологических исследований осуществлялось заказчиком. В работах принимали участие сотрудники ООО «Археологическое общество «Артель».

## **2. Историческая справка.**

Перед выполнением полевой части работ было проведено архивное исследование с целью сбора информации о возможном нахождении на территории района и прилегающих к нему участках памятников археологии.

В ходе изучения материалов было установлено, что в границах испрашиваемого земельного участка, объекты культурного (археологического) наследия, известные по архивным данным, отсутствуют.

Шарьинский район расположен на востоке Костромской области, граничит на севере с Вохомским, Межевским и Пыщугским районами, на востоке – с Поназыревским районом, на западе – с Мантуровским районом Костромской области, на юге – с Ветлужским районом Нижегородской области.

Шарьинский район расположен в бассейне среднего течения реки Ветлуги (левый приток р. Волги), имеющей полно развитую пойму и 2-3 плоскоравнинные, на больших площадях заболоченные, надпойменные террасы. Территория района находится в пределах Унженско-Ветлужской слабохолмистой равнины с относительно развитой овражно-балочной сетью в западной части района и слабо развитой в восточной части. Поверхность слабо расчлененная. Абсолютные отметки водоразделов 120-140 м, реже 160м. К долине реки Ветлуги высоты водоразделов постепенно понижаются до 100 м. Речные долины являются наиболее пониженными участками современного рельефа. Наиболее крупные притоки р. Ветлуги - Нюрюг, Большая Шанга, Большая и Малая Якшанга, Нужна. С давних времён территория района входила в зону расселения финно-угорских племен. Русская колонизация произошла в XIV—XVI вв.

Участок проведения работ в административном отношении расположен на территории Шангского сельского поселения Шарьинского района.

Расположен на территории бывшего Богородского стана. Центр его — погост Богородицкий, названный по имени стоявшей здесь деревянной церкви во имя Рождества Богородицы. После смерти первого его владельца кн. Ф.И. Мстиславского погост был пожалован боярину Зубову, служившему

дворецким (управляющим) патриарха Московского и Всея Руси Филарета (Д.Ф. Белоруков. С. 518-519).

Богородский стан расположен на торговом тракте из Нижнего в Великий Устюг.

В 1872 году деревня Шерыкариха относилась к 3 стану Ветлужского уезда Костромской губернии. В ней числилось 12 дворов, проживало 60 мужчин и 62 женщины (Спискам населенных мест Российской империи. С. 120). Согласно переписи населения 1897 года в деревне проживало 158 человек. В деревне имелся красильный завод. Основным занятием жителей деревни был лесной промысел (Список населенных мест Костромской губернии. С. 53).

На территории Шарьинского района находятся объекты археологического наследия: Аксеново. Поселение Паново городище (неолит, эпоха бронзы), селище Кумпол (XI – XIII, XIV – XVII вв.), Медведица. Поселение (эпоха бронзы), Одоевское. Городище (р.ж.в.), Старошангское. Городище (р.ж.в.), Троицкое. Городище (р.ж.в.).

Началом археологического изучения Шарьинского района можно считать открытие и раскопки Ф.Д. Нефедовым в 1883 г. Одоевского городища. В 1903 г. раскопки на данном памятнике произвел Н.М. Бекаревич. В 1925-1927 гг. крупные исследования на р. Ветлуга вела комплексная археологическая экспедиция под руководством Б.С. Жукова, исследовавшая городища Одоевское, Троицкое, стоянку у д. Аксеново (Пановская стоянка) и другие памятники (О.Н. Бадер 1927; 1951; 1951a). Позднее в 1980-1982 гг. К.И. Комаровым велось обследование Шарьинского района связанное с паспортизацией и выявлением новых археологических памятников. В 2007 и 2018 гг. археологическую разведку на территории Шарьинского района проводил Д.С. Дубов. Район проведения работ археологически не изучен (выявленные объекты культурного наследия отсутствуют).



Ближайшим к обследуемому участку археологическим памятником является Старошангское. Городище (р. ж. в.) (расстояние до участка проведения работ (минимальное) составляет более 18 км) (Рис. 5).

Старошангское. Городище (р. ж. в.). Расположено у северной окраины села, на мысе правого коренного берега р. Ветлуга (левый приток р. Волга) при вхождении в ее долину глубокого и короткого оврага. Обследовано в 1920-е гг. О.Н. Бадером, в 1981 г. – К.И. Комаровым. Площадка подтреугольная в плане, с запада ограничена склоном оврага, с севера и востока – склонами к пойме, размеры ее около 65х20 – 55 м, высота над рекой 21-22 м, с напольной, южной стороны – сильно оплывший вал, высотой до 1 м, при ширине основания 10-15 м и ров перед ним в виде едва заметной ложбины в центральной части, а по краям, достигающим глубины 1-2 м. На площадке до недавнего времени сохранялся сруб заброшенной деревянной церкви, ее территория занята старым кладбищем, могилы которого, по сведениям О.Н. Бадера, полностью разрушили культурный слой. (Археологическая карта России. Костромская область... С. 291-292).

Обзор истории региона свидетельствует о перспективности дальнейших исследований.

### **3. Результаты археологических исследований.**

#### **3.1. Описание участка работ (рис. 6-15).**

Объектом исследования является участок строительства подъезда к КФХ Горохова Е.В. в д. Ширикалиха Шангского сельского поселения Шарьинского муниципального района Костромской области.

Участок проведения работ расположен в центральной части Шарьинского муниципального района. В геоморфологическом отношении участок проведения работ расположен в пределах надпойменной террасы р. Большая Шанга (левый приток р. Ветлуга (левый приток р. Волга)). Рельеф поверхности волнообразный, склон поверхности понижает с северо-запада на юго-восток. Участок проведения работ по большей части представляет собой



центральную улицу д. Ширикалиха. Отметки современной поверхности проезжей части в пределах строящегося участка подъезда колеблются от 114.88 до 108.17, отметки поверхности земли составляют от 114.50 до 107.56 (по Балтийской системе высот). Согласно техническому заданию на разработку искусственных сооружений, технологических и конструктивных решений линейного объекта: «Строительство подъезда к КФХ Горохова Е.В. в д. Ширикалиха Шангского сельского поселения Шарьинского муниципального района Костромской области», обследуемый участок автодороги начинается от НТ (возле поворота от муниципальной автомобильной дороги «Подъезд к д. Ширикалиха») до КТ (возле въезда на территорию фермерского хозяйства) (рис. 6-9). Таким образом, длина обследованного линейного объекта – 1 км. Проектом предусмотрена в пределах существующего подъезда к молочно-товарной фермы (крестьянско-фермерское хозяйство) реконструкция дорожного полотна (с грунтового на асфальта-бетонное), укрепление насыпи дороги.

Водные объекты в створе прохождения трассы, отсутствуют.

### **3.2. Маршрут разведочного обследования (рис. 6-9).**

Разведка проводилась пешим способом, вдоль полосы отвода строящегося подъезда к крестьянско-фермерскому хозяйству. Начало маршрута – НТ (возле поворота от муниципальной автомобильной дороги «Подъезд к д. Ширикалиха»). Далее, маршрут разведки, проходил вдоль западной, а, затем, южной стороны полосы отвода подъезда, в общем направлении с запада-северо-запада на юго-восток, до конечной точки участка работ КТ (возле въезда на территорию фермерского хозяйства). Затем маршрут огибает конечную точку участка работ и следует в обратном направлении (в общем направлении с юго-востока на северо-запад), вдоль северной, а, затем, восточной стороны полосы отвода подъезда, параллельно ему, к конечной точке маршрута. Конечной точкой маршрута является точка НТ.

Разведочный шурф №1 был заложен в северо-западной части обследованного участка, к западу от проезжей части подъезда (координаты шурфа: N 58.489138; E 45.526982).

Разведочный шурф №2 был заложен в юго-восточной части обследуемого участка, к востоку от перекрестка деревенских улиц, и к северу от проезжей части подъезда (координаты шурфа: N 58.486639; E 45.535282).

### **3.3. Описание шурфов (рис. 8-9, 16-23).**

В целях определения наличия или отсутствия объектов культурного (археологического) наследия на обследованном участке строительства подъезда к крестьянско-фермерскому хозяйству, в его северо-западной и юго-восточной частях были заложены 2 разведочных шурфа (Шурфы №№1 - 2). Общая площадь разведочных шурфов – 2 кв. м. Шурфы были расположены на местах, свободных от производственных сооружений, инженерных коммуникаций, деревьев, и иных объектов, могущих стать причиной разрушения культурного слоя. Ниже приводим описание результатов шурфовки.

Шурф №1. (Рис. 8, 16-19). Шурф был заложен в северо-западной части обследованного участка, к западу от проезжей части подъезда. GPS-координаты: N 58.489138; E 45.526982. Размеры шурфа – 1 x 1 м. Шурф ориентирован бортами по сторонам света: север – юг, запад – восток.

Глубина шурфа – 30-32 см (материк прокапывался).

Стратиграфия культурных напластований в пределах шурфа выглядит следующим образом. Дневная поверхность задернована. Ниже слой желто-коричневой супеси, толщиной до 32 см. Материковая поверхность, представлена желтым песком с ортзандом. Находки в шурфе не обнаружены.

Шурф №2. (Рис. 9, 20-23). Шурф был заложен в юго-восточной части обследуемого участка, к востоку от перекрестка деревенских улиц, и к северу от проезжей части подъезда. GPS-координаты: N 58.486639; E 45.535282. Размеры шурфа – 1 x 1 м. Шурф ориентирован бортами по сторонам света: север – юг, запад – восток.

Глубина шурфа – 29-30 см (материк прокапывался).

Стратиграфия культурных напластований в пределах шурфа выглядит следующим образом. Дневная поверхность задернована. Ниже мешаный слой коричнево-серого суглинка (с включениями современного строительного и бытового мусора), толщиной до 30 см. Материковая поверхность, представлена серо-красной глиной. Находки в шурфе не обнаружены.

#### **4. Заключение.**

1. В 2020 г. была проведена археологическая разведка в зоне строительства подъезда к КФХ Горохова Е.В. в д. Ширикалиха Шангского сельского поселения Шарьинского муниципального района Костромской области.

2. Район проведения работ археологически не изучен (выявленные объекты культурного наследия отсутствуют), что подтверждается письмом Инспекции по охране объектов культурного наследия Костромской области от 13.03.2020 г.

3. В результате проведения археологической разведки памятники археологии не выявлены. Визуально выраженные объекты археологического наследия (курганы, остатки укреплений, жилищные впадины, подъемный материал) не обнаружены. В ходе археологической разведки были заложены 2 шурфа. Общая площадь вскрытий составила 2 кв. м. В заложённых шурфах культурного слоя не обнаружено.

Строительные работы, предусмотренные проектной документацией, не окажут воздействия на объекты культурного (археологического) наследия.

6. Проведение охранных археологических мероприятий (раскопок / наблюдений) в зоне строительства подъезда к КФХ Горохова Е.В. в д. Ширикалиха Шангского сельского поселения Шарьинского муниципального района Костромской области, не требуется.

 Дубов Д.С.

### **Список источников и литературы**

1. Археология Костромского края, 1997. Алексеев С.И., Комаров К.И., Леонтьев А.Е., Ошибкина С.В., Рябинин Е.А. Археология Костромского края. Кострома, 1997.
2. Археологическая карта России. Костромская область. М., 1999.
3. Археология Костромского края, 1987. Археология Костромского края. / Под ред. А.Е. Леонтьева. Кострома, 1987.
4. Белоруков Д.Ф. Деревни, села и города Костромского края: материалы для истории. Кострома, 2000.
5. Списки населенных мест Российской империи, составленные и издаваемые Центральным статистическим комитетом Министерства внутренних дел. – Санкт-Петербург: в типографии Карла Вульфа, 1861-1885. Костромская губерния: по сведениям 1870-72 годов / обработан ст. ред. М. Раевским. - 1877. №3449.
6. Список населенных мест Костромской губернии по сведениям 1907 года. Кострома, 1908.

### **Список иллюстраций.**

- Рис. 1. Схема Костромской области с обозначением участка проведения работ.
- Рис. 2. Карта-схема Шарьинского муниципального района Костромской области с указанием участка проведения работ.
- Рис. 3. Фрагмент плана генерального межевания Ветлужского уезда втор. пол. XVIII в. с указанием участка проведения работ.
- Рис. 4. Фрагмент карты Костромской губернии (Специальная Карта Европейской России И.А. Стрельбицкого 1871 г.) с указанием участка проведения работ.
- Рис. 5. Ситуационный план с указанием участка проведения работ и ближайших к участку проведения работ объектов археологического наследия.

Рис. 6. Маршрут разведки (космоснимок 2020 г.).

Рис. 7. План-схема полосы отвода строящегося подъезда.

Рис. 8. План трассы строящегося подъезда с указанием мест закладки разведочных шурфов (выкопировка из проектной документации). Листы 1 и 2.

Рис. 9. План трассы строящегося подъезда с указанием мест закладки разведочных шурфов (выкопировка из проектной документации). Лист 3.

Рис. 10. Общий вид участка проведения работ (вид на начало участка работ). Вид с юга-юго-запада.

Рис. 11. Общий вид участка работ. Вид с севера-северо-востока.

Рис. 12. Общий вид участка работ. Вид с запада-северо-запада.

Рис. 13. Общий вид участка проведения работ. Вид с востока-юго-востока.

Рис. 14. Общий вид участка проведения работ. Вид с запада-северо-запада.

Рис. 15. Общий вид участка проведения работ (вид на конец участка работ). Вид с северо-запада.

Рис. 16. Шурф №1. Общий вид выбранного шурфа с окружающим пейзажем. Вид с запада-юго-запада.

Рис. 17. Шурф №1. Поверхность шурфа на уровне материка (выполнена контрольная прокопка материка). Вид с севера.

Рис. 18. Шурф №1. Профиль южного борта шурфа (выполнена контрольная прокопка материка). Вид с севера.

Рис. 19. Шурф №1. Процесс рекультивации завершен. Вид с юго-запада.

Рис. 20. Шурф №2. Общий вид выбранного шурфа с окружающим пейзажем. Вид с востока-юго-востока.

Рис. 21. Шурф №2. Поверхность шурфа на уровне материка (выполнена контрольная прокопка материка). Вид с востока.

Рис. 22. Шурф №2. Профиль западного борта шурфа (выполнена контрольная прокопка материка). Вид с востока.

Рис. 23. Шурф №2. Процесс рекультивации завершен. Вид с востока-

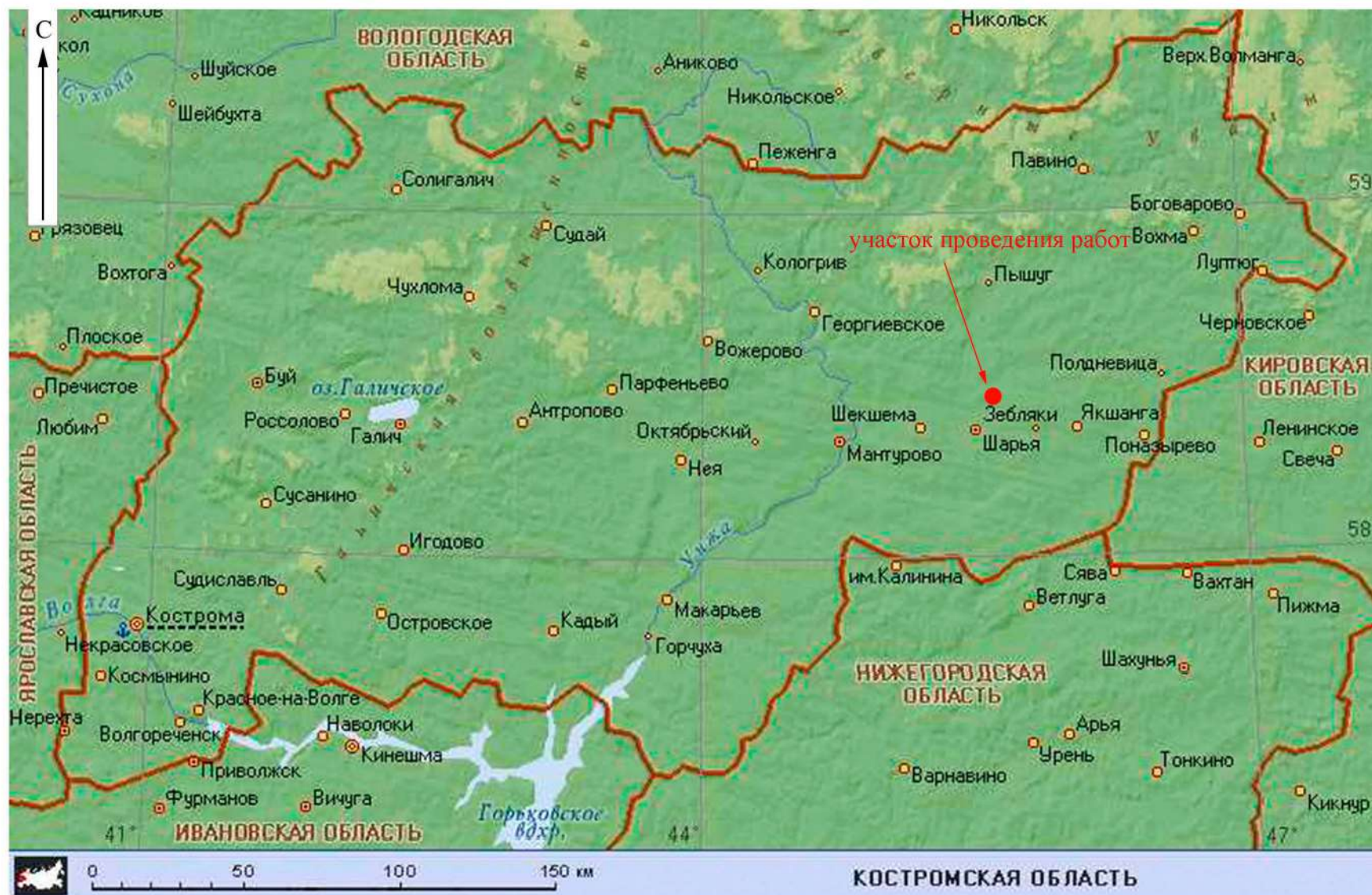
**Приложения к техническому отчету  
об археологической разведке в зоне строительства  
подъезда к КФХ Горохова Е.В. в д. Ширикалиха  
Шангского сельского поселения Шарьинского муниципального района  
Костромской области в 2020 г.**



Костромская область – 2020 г., Шарьинский район.

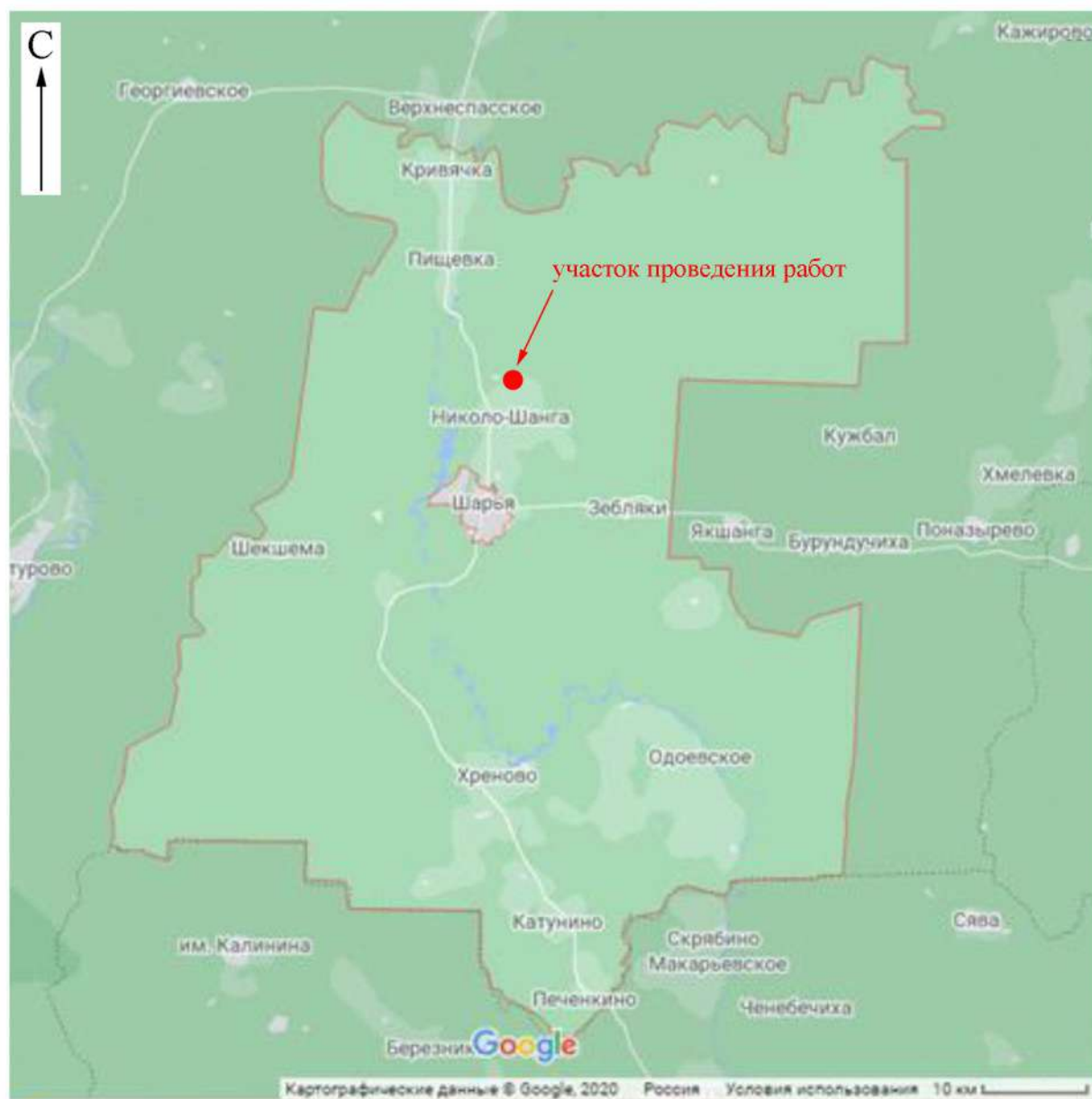
Строительство подъезда к КФХ Горохова Е.В. в д. Ширикалиха Шангского сельского поселения.

Рис. 1. Схема Костромской области с обозначением участка проведения работ.



Костромская область – 2020 г., Шарьинский район.  
Строительство подъезда к КФХ Горохова Е.В. в д. Ширикалиха Шангского сельского поселения.

Рис. 2. Карта-схема Шарьинского муниципального района Костромской области  
с указанием участка проведения работ.





Костромская область – 2020 г., Шарьинский район.

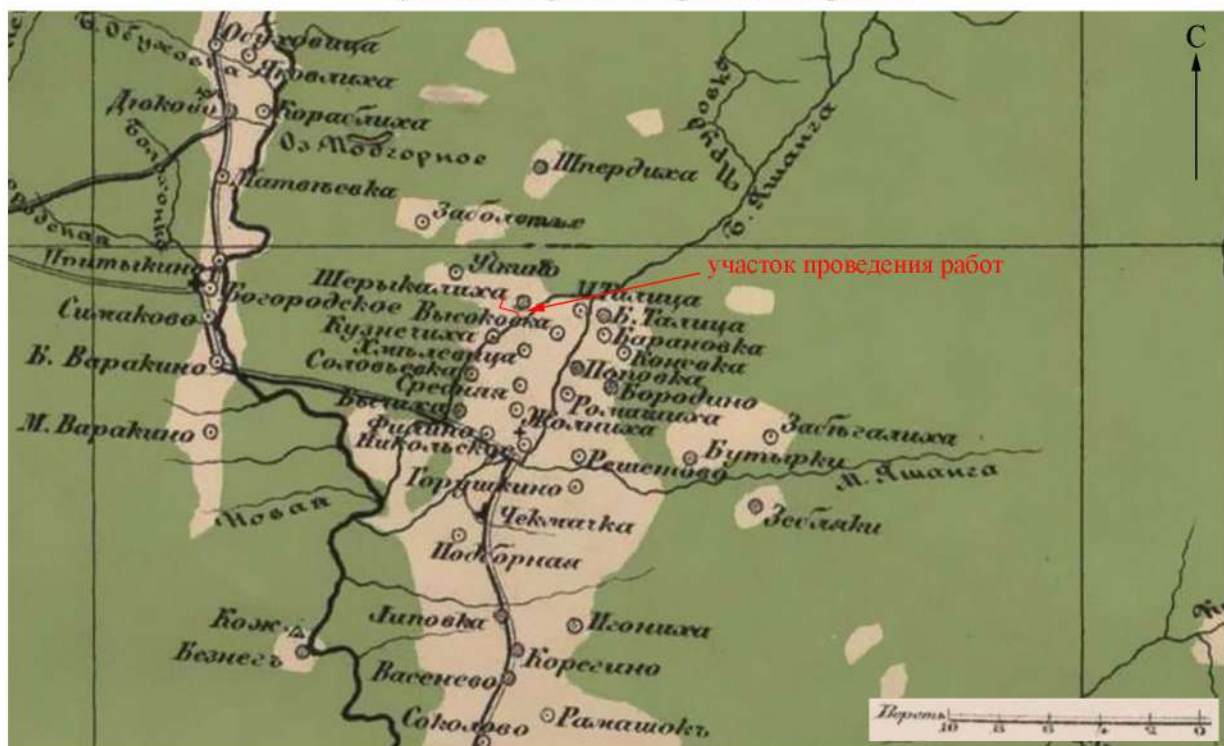
Строительство подъезда к КФХ Горохова Е.В.

в д. Шерикалиха Шангского сельского поселения.

Рис. 3. Фрагмент плана генерального межевания Ветлужского уезда  
втор. пол. XVIII в. с указанием участка проведения работ.



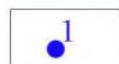
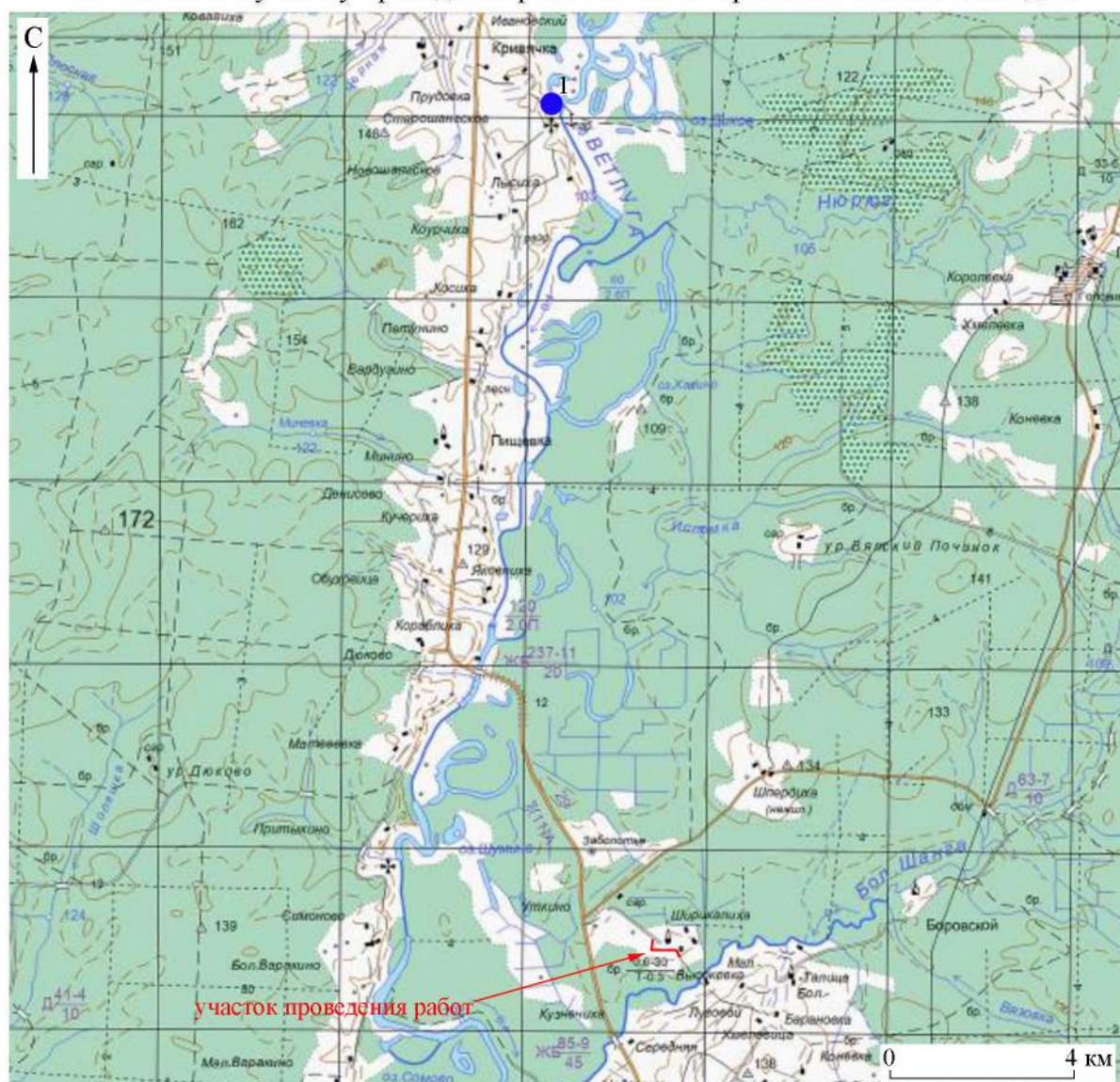
Рис. 4. Фрагмент карты Костромской губернии  
(Специальная карта Европейской России И.А. Стрельбицкого 1871 г.)  
с указанием участка проведения работ.



Костромская область – 2020 г., Шарьинский район.

Строительство подъезда к КФХ Горохова Е.В. в д. Ширикалиха Шангского сельского поселения.

Рис. 5. Ситуационный план с указанием участка проведения работ и ближайших к участку проведения работ объектов археологического наследия.



- объекты археологического наследия: 1 - Старошангское. Городище (р.ж.в.);

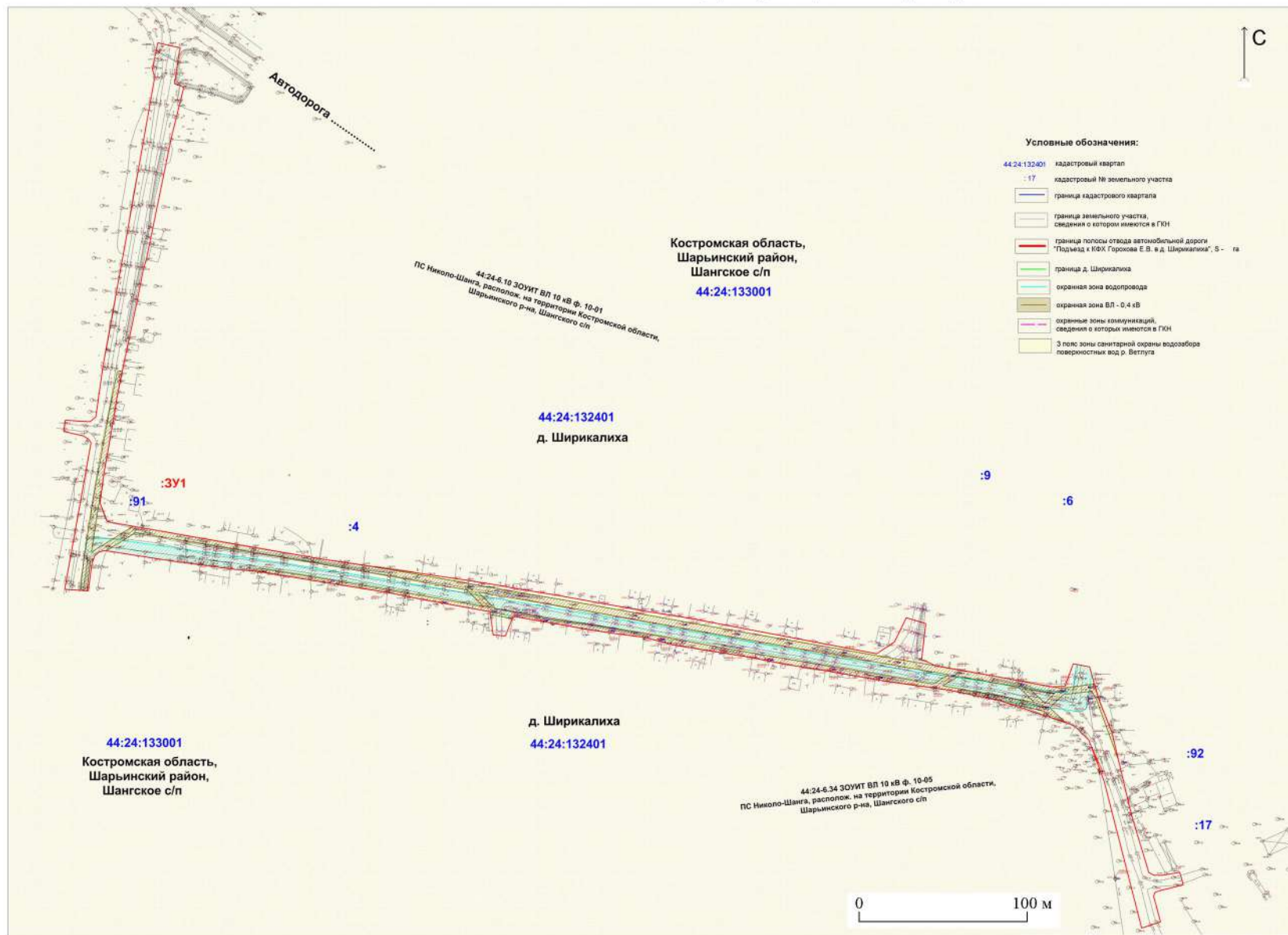


Костромская область – 2020 г., Шарьинский район.  
Строительство подъезда к КФХ Горохова Е.В. в д. Ширикалиха Шангского сельского поселения.

Рис. 6. Маршрут разведки (комоснимок 2020 г.).



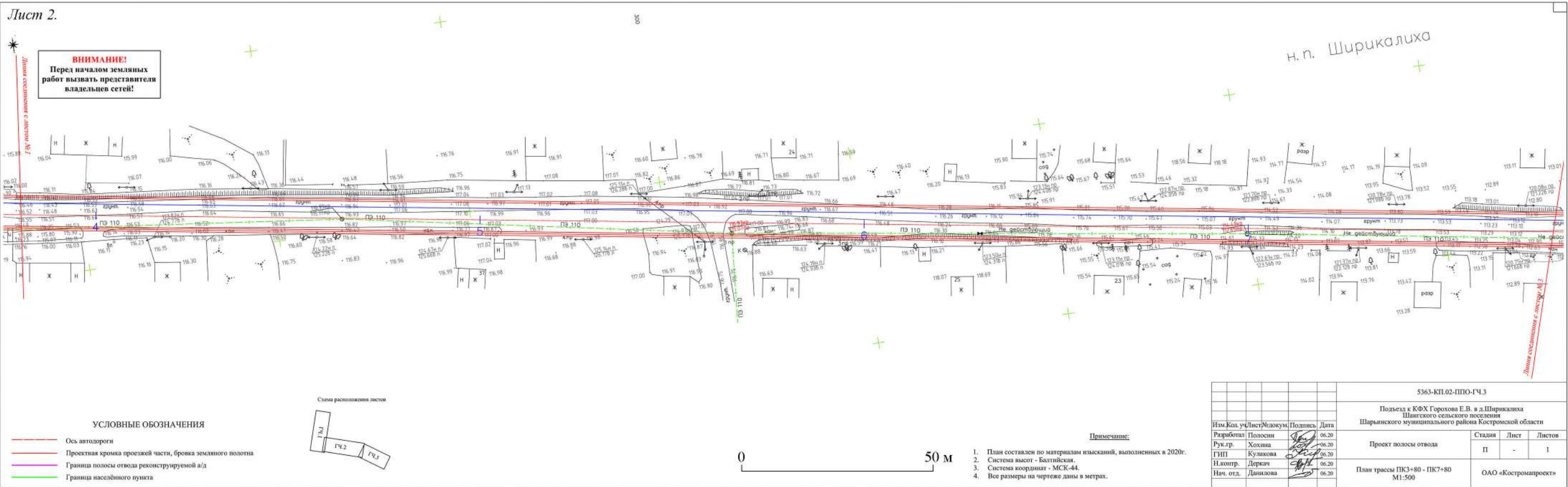
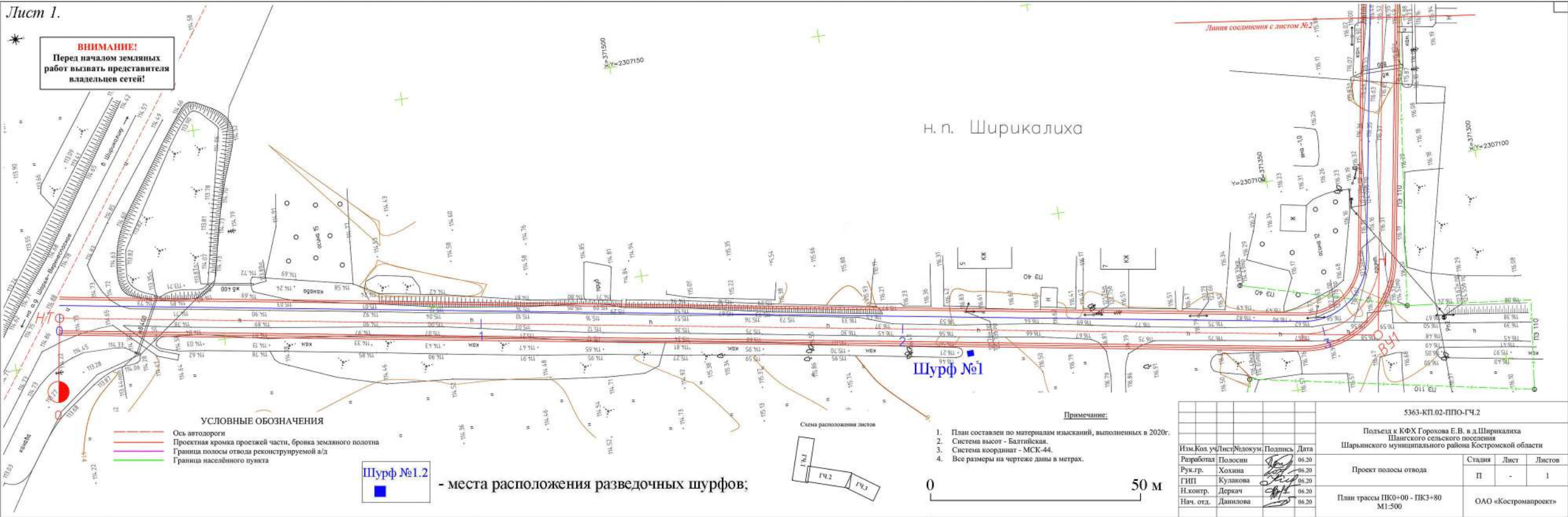
Костромская область – 2020 г., Шарьинский район.  
 Строительство подъезда к КФХ Горохова Е.В. в д. Ширикалиха Шангского сельского поселения.  
 Рис. 7. План-схема полосы отвода строящегося подъезда.





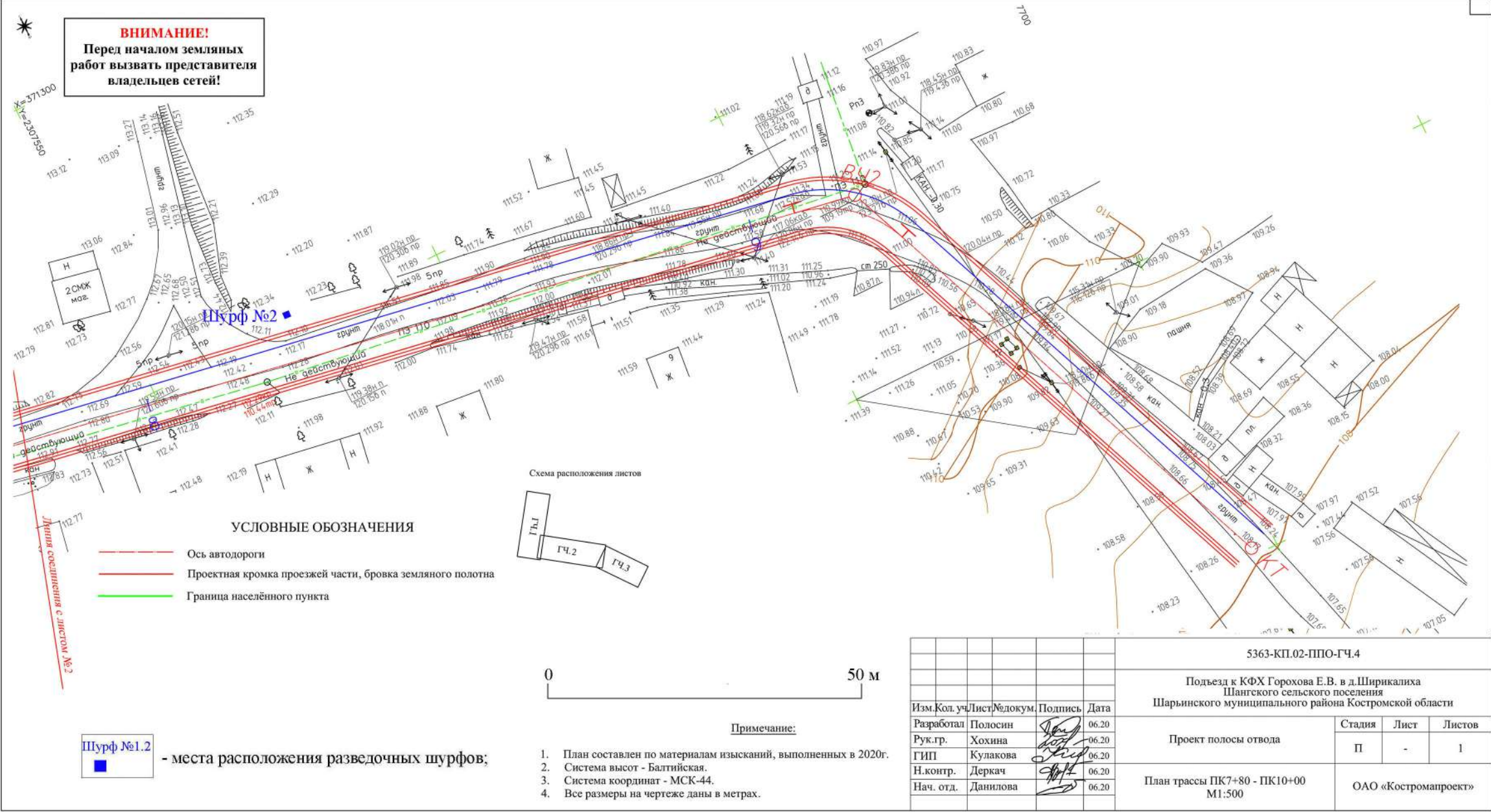
Костромская область – 2020 г., Шарьинский район.  
Строительство подъезда к КФХ Горохова Е.В. в д. Ширикалиха Шангского сельского поселения.

Рис. 8. План трассы строящегося подъезда с указанием мест закладки разведочных шурфов (выкопировка из проектной документации). Листы 1 и 2.





Костромская область – 2020 г., Шарьинский район.  
Строительство подъезда к КФХ Горохова Е.В. в д. Ширикалиха Шангского сельского поселения.  
Рис. 9. План трассы строящегося подъезда с указанием мест закладки разведочных шурфов (выкопировка из проектной документации). Лист 3.



Костромская область – 2020 г., Шарьинский район.  
Строительство подъезда к КФХ Горохова Е.В.  
в д. Ширикалиха Шангского сельского поселения.  
Рис. 10. Общий вид участка проведения работ  
(вид на начало участка работ). Вид с юга-юго-запада.

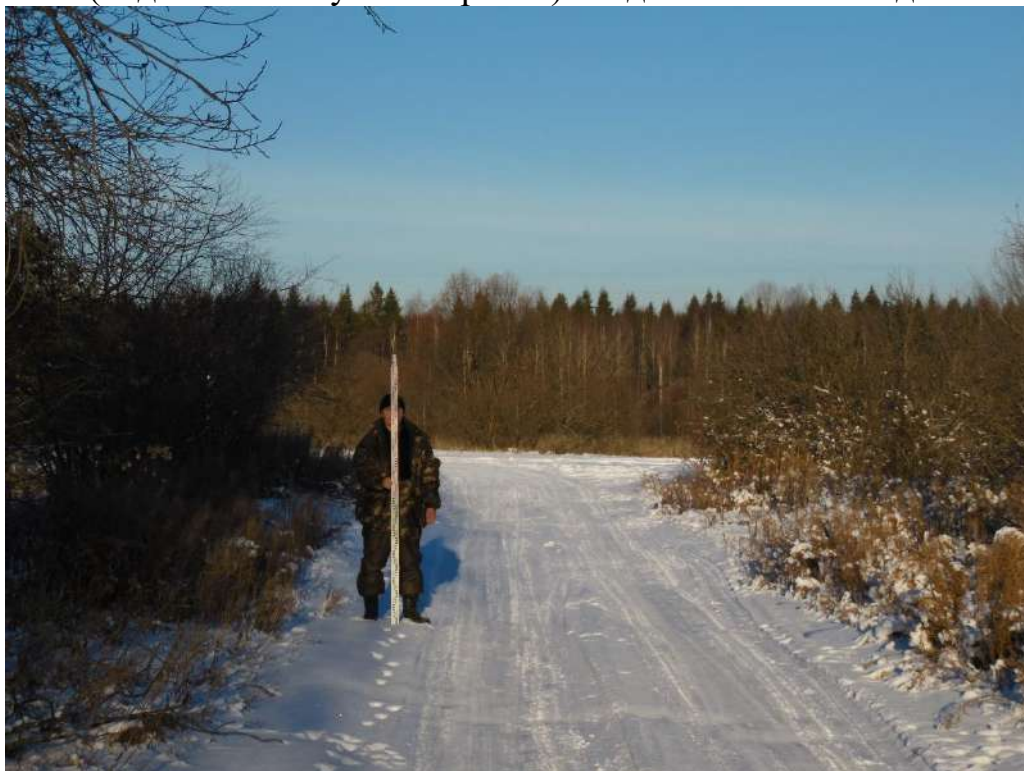


Рис. 11. Общий вид участка работ. Вид с севера-северо-востока.





Костромская область – 2020 г., Шарьинский район.  
Строительство подъезда к КФХ Горохова Е.В.  
в д. Ширикалиха Шангского сельского поселения.  
Рис. 12. Общий вид участка работ. Вид с запада-северо-запада.

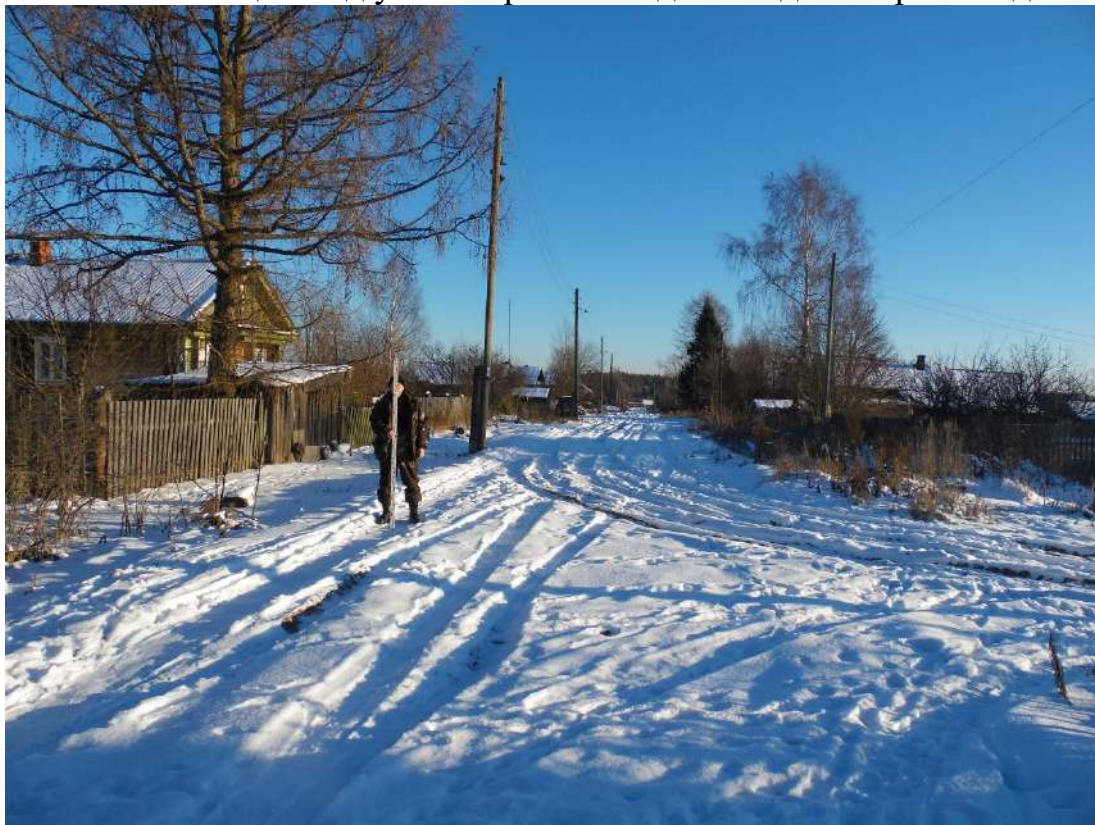
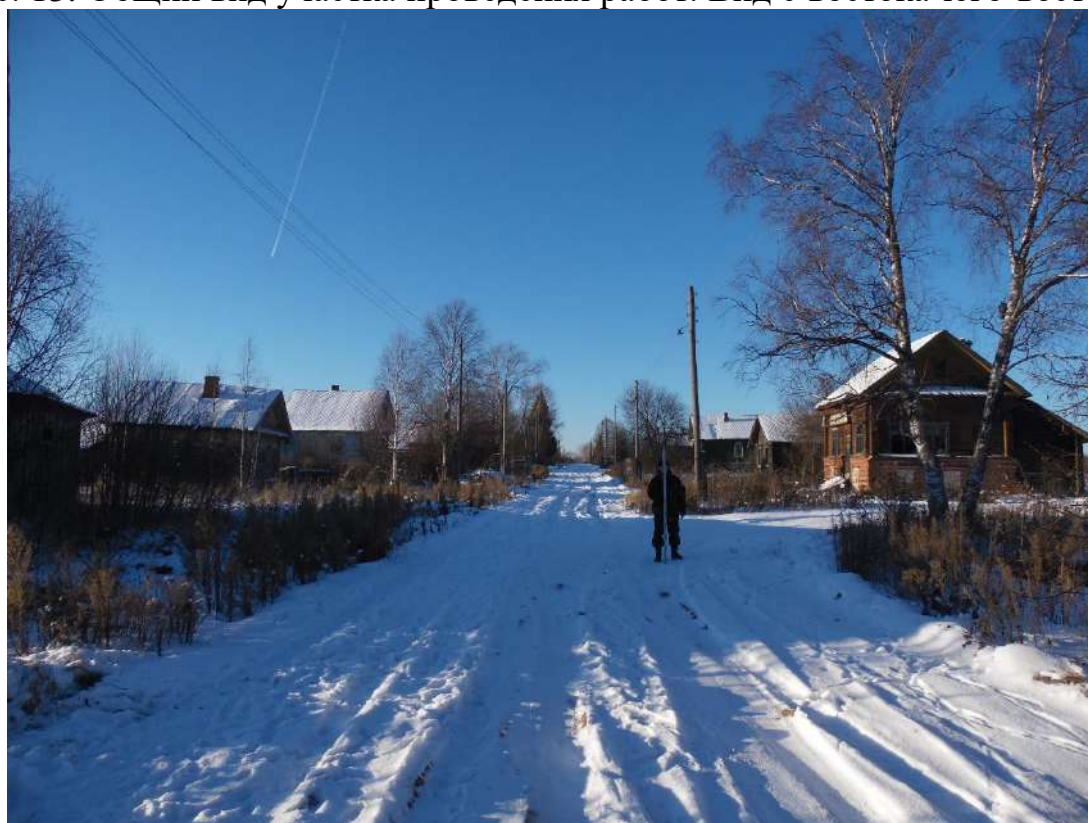


Рис. 13. Общий вид участка проведения работ. Вид с востока-юго-востока.





Костромская область – 2020 г., Шарьинский район.  
Строительство подъезда к КФХ Горохова Е.В.  
в д. Ширикалиха Шангского сельского поселения.

Рис. 14. Общий вид участка проведения работ. Вид с запада-северо-запада.

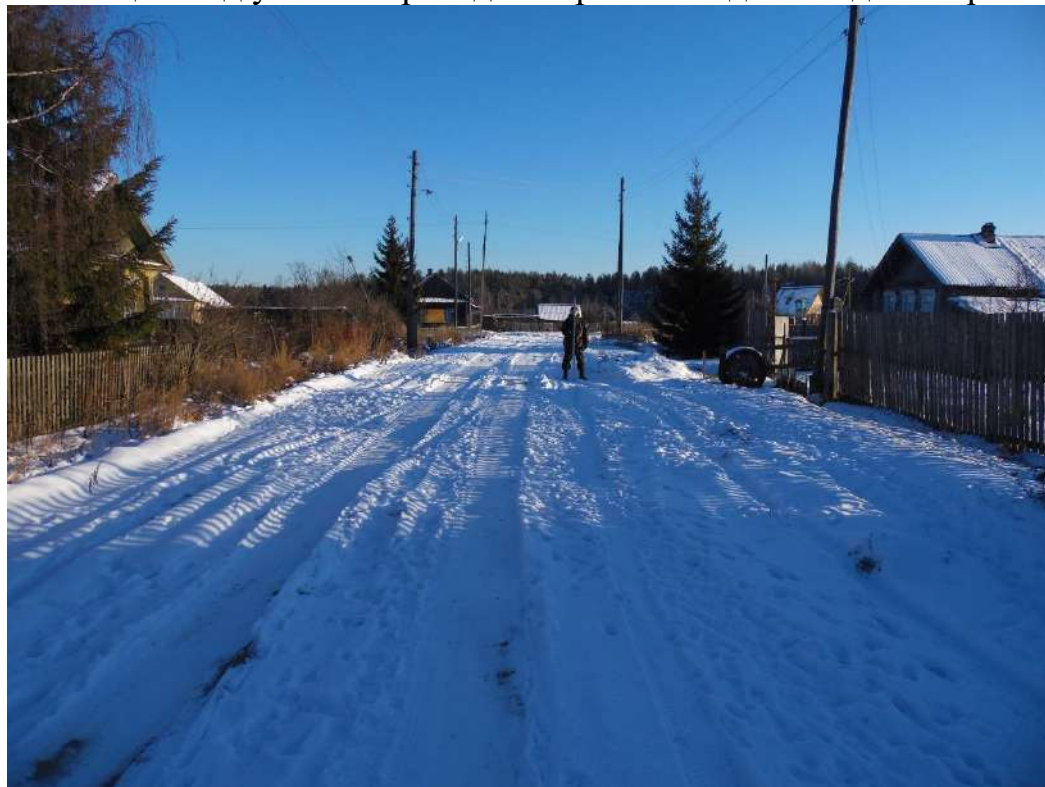
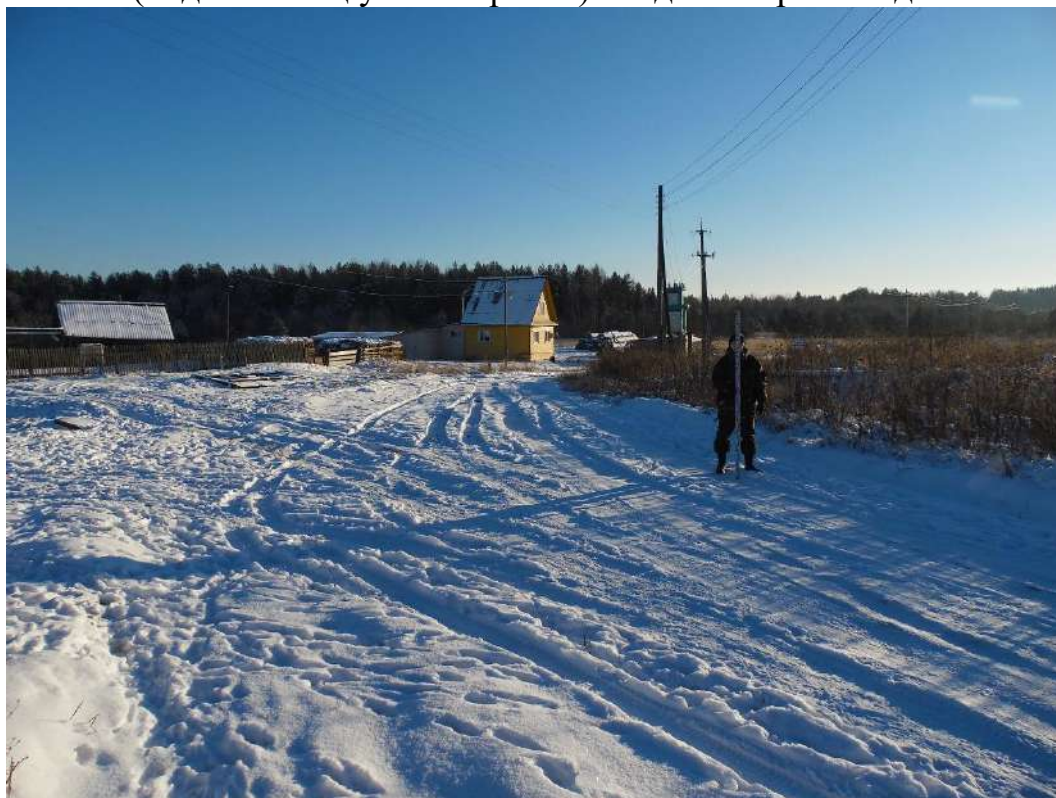


Рис. 15. Общий вид участка проведения работ  
(вид на конец участка работ). Вид с северо-запада.





Костромская область – 2020 г., Шарьинский район.

Строительство подъезда к КФХ Горохова Е.В.

в д. Ширикалиха Шангского сельского поселения.

Рис. 16. Шурф №1. Общий вид выбранного шурфа с окружающим пейзажем.  
Вид с запада-юго-запада.



Рис. 17. Шурф №1. Поверхность шурфа на уровне материка  
(выполнена контрольная прокопка материка). Вид с севера.





Костромская область – 2020 г., Шарьинский район.  
Строительство подъезда к КФХ Горохова Е.В.  
в д. Ширикалиха Шангского сельского поселения.  
Рис. 18. Шурф №1. Профиль южного борта шурфа  
(выполнена контрольная прокопка материка). Вид с севера.



Рис. 19. Шурф №1. Процесс рекультивации завершен.  
Вид с юго-запада.





Костромская область – 2020 г., Шарьинский район.

Строительство подъезда к КФХ Горохова Е.В.

в д. Ширикалиха Шангского сельского поселения.

Рис. 20. Шурф №2. Общий вид выбранного шурфа с окружающим пейзажем.  
Вид с востока-юго-востока.



Рис. 21. Шурф №2. Поверхность шурфа на уровне материка  
(выполнена контрольная прокопка материка). Вид с востока.





Костромская область – 2020 г., Шарьинский район.  
Строительство подъезда к КФХ Горохова Е.В.  
в д. Ширикалиха Шангского сельского поселения.  
Рис. 22. Шурф №2. Профиль западного борта шурфа  
(выполнена контрольная прокопка материка). Вид с востока.



Рис. 23. Шурф №2. Процесс рекультивации завершен.  
Вид с востока-юго-востока.





**ИНСПЕКЦИЯ ПО ОХРАНЕ ОБЪЕКТОВ  
КУЛЬТУРНОГО НАСЛЕДИЯ  
КОСТРОМСКОЙ ОБЛАСТИ  
(Охранкультуры Костромской области)**

Калиновская ул., д.38, Кострома, 156013  
тел. (4942) 45-69-06, факс (4942) 45-69-06

Е-mail: [ikn@adm44.ru](mailto:ikn@adm44.ru)

ОКПО 29740479, ОГРН 1164401050220,  
ИНН/КПП 4401168294/440101001

от «13» 03 2020 г. № 01-23/830  
на № 10/230 от «02» 03 2020 г.  
О предоставлении информации

Заместителю главного инженера  
ОАО «Костромапроект»

А.Н. Иванову

156005, г. Кострома,  
ул. Сусанина Ивана, д. 50,

Уважаемый Аркадий Николаевич!

Инспекция по охране объектов культурного наследия Костромской области на Ваш запрос сообщает.

На участке проведения инженерно-экологических изысканий по объекту: «Подъезд к КФХ Горохова Е.В. в д. Ширикалиха Шангского сельского поселения Шарьинского района Костромской области», отсутствуют объекты культурного наследия, включенные в Единый государственный реестр объектов культурного наследия народов Российской Федерации.

Испрашиваемая территория расположена вне зон охраны и защитных зон объектов культурного наследия.

Сведениями об отсутствии на испрашиваемом участке выявленных объектов культурного наследия либо объектов, обладающих признаками объекта культурного наследия (в т.ч. археологического) инспекция по охране объектов культурного наследия Костромской области (далее - инспекция) не располагает.

Учитывая изложенное, Заказчик работ в соответствии со ст. 28, 30, 31, 32, 36, 45.1 Федерального закона от 25.06.2002 № 73-ФЗ «Об объектах культурного наследия (памятниках истории и культуры) народов Российской Федерации» (далее - Федеральный закон) обязан:

- обеспечить проведение и финансирование историко-культурной экспертизы земельного участка, подлежащего воздействию земляных, строительных, хозяйственных и иных работ, путем археологической разведки, в порядке, установленном ст. 45.1 Федерального закона;

- представить в инспекцию документацию, подготовленную на основе археологических полевых работ, содержащую результаты исследований,



в соответствии с которыми определяется наличие или отсутствие объектов, обладающих признаками объекта культурного наследия на земельном участке, подлежащем воздействию земляных, строительных, хозяйственных и иных работ, а также заключение государственной историко-культурной экспертизы указанной документации (либо земельного участка).

В случае обнаружения в границе земельного участка, подлежащего воздействию земляных, строительных, хозяйственных и иных работ объектов, обладающих признаками объекта археологического наследия, и после принятия инспекцией решения о включении данного объекта в перечень выявленных объектов культурного наследия необходимо:

- разработать в составе проектной документации раздел об обеспечении сохранности выявленного объекта культурного наследия или о проведении спасательных археологических полевых работ или проект обеспечения сохранности выявленного объекта культурного наследия либо план проведения спасательных археологических полевых работ, включающих оценку воздействия проводимых работ на указанный объект культурного наследия (далее документация или раздел документации, обосновывающий меры по обеспечению сохранности выявленного объекта культурного (археологического) наследия);

- получить заключение государственной историко-культурной экспертизы на документацию или раздел документации, обосновывающей меры по обеспечению сохранности выявленного объекта культурного наследия, и представить его с указанной документацией на согласование в инспекцию;

- обеспечить реализацию согласованной документации, обосновывающей меры по обеспечению сохранности выявленного объекта культурного (археологического) наследия.

Начальник инспекции



С.Е. Голикова

О.В. Пойгина  
8 (4942) 45-61-52





Министерство культуры Российской Федерации

# ОТКРЫТЫЙ ЛИСТ

№ 1582-2020

Настоящий открытый лист выдан:

*Дубову Денису Сергеевичу*

*паспорт 3408 № 913625*

(серия номер паспорта)

на право проведения археологических полевых работ  
в зоне строительства Подъезда к КФХ Горохова Е.В. в дер. Ширикалиха Шангского  
сельского поселения Шарьинского района; объекта «Костромская область,  
городской округ город Буй, местечко Астафьева поляна, д. 1»; капитального  
ремонта автомобильной дороги «Подъезд к Караваево» (устройство наружного  
электроосвещения, устройство автобусной остановки и восстановление  
пешеходной дорожки) в Костромском районе; участка автомобильной дороги  
«Подъезд к Ивановское» с переустройством железобетонной трубы на 5 км  
в Шарьинском районе Костромской области.

На основании открытого листа

*Дубов Денис Сергеевич*

(Ф.И.О)

имеет право производить следующие археологические полевые работы:  
археологические разведки с осуществлением локальных земляных работ на указанной  
территории в целях выявления объектов археологического наследия, уточнения сведений  
о них и планирования мероприятий по обеспечению их сохранности.

Передоверие права на проведение археологических полевых работ по данному  
открытому листу другому лицу запрещается.

Срок действия открытого листа: с 18 августа 2020 г. по 31 декабря 2020 г.

Дата принятия решения о предоставлении открытого листа: 18 августа 2020 г.

Первый заместитель Министра

(должность)

(подпись)

*С.Г.Обрывалин*

(Ф.И.О.)

Дата 18 августа 2020 г.

М.П.

020531